

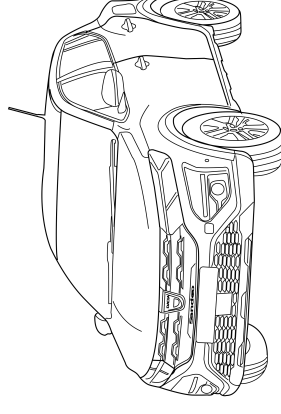
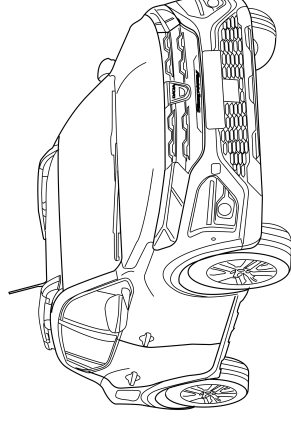
Towbar

40093 Art. nr: 40567

Dacia

- Sandero Stepway
- Sandero

01/2021 ->
01/2021 ->



This Fitting Instruction is dated **07-06-2024**. Always scan for the latest and most complete fitting instructions.





NL

- * Inbouwen in een high-voltage elektrische auto of in een hybride auto mag uitsluitend door gekwalificeerd personeel geschieden.
- * De voorgeschreven kwalificaties variëren naargelang het gebied.
- * Neem de plaatselijk geldende wetgeving en de wettelijk voorgeschreven richtlijnen met betrekking tot service aan elektrische voertuigen in acht.
- * Het niet in acht nemen van deze instructie kan tot ernstig letsel en dood leiden.

GB

- * Fitting in a HV electric car or hybrid vehicle must only be done by qualified personnel.
- * The required qualifications may vary depending on the region.
- * Please observe the local legislation and legal directives relating to service to electric vehicles.
- * Disregarding these instructions may lead to serious injuries or death.

D

- * Der Einbau in ein HV Elektrofahrzeug/ Hybrid darf nur von qualifiziertem Personal durchgeführt werden.
- * Die erforderlichen Qualifikationen variieren je nach Region.
- * Beachten Sie die örtlichen Gesetze und gesetzlichen Richtlinien bezüglich Elektrofahrzeug-Service.
- * Das Missachten dieser Anweisung kann zu schweren Verletzungen oder zum Tod führen.

F

- * Le montage dans un véhicule électrique haute tension (HV) ou un véhicule hybride ne peut être fait que par du personnel qualifié.
- * Les qualifications requises sont variées selon la région.
- * Respectez les lois locales et les directives légales pour le service aux véhicules électriques.
- * Le non-respect de ces instructions peut provoquer des blessures graves ou entraîner la mort.

S

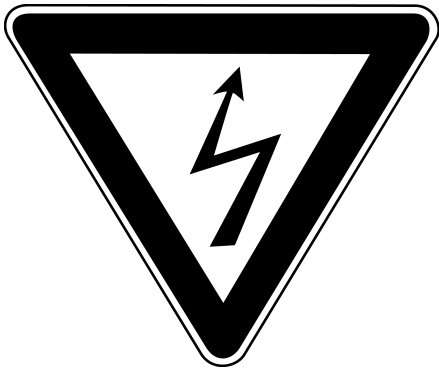
- * Monteringen i ett HS-elfordon eller ett hybridfordon få endast genomföras av kvalificerad personal.
- * Vilken kvalifikation som krävs kan variera från region till region.
- * Beakta alla lagar och bestämmelser som gäller i respektive land samt alla lagliga direktiv som gäller för servicearbeten på elfordon.
- * Om detta inte beaktas finns risk för mycket allvarlig kroppsskada eller livsfara.

DK

- * Indbygningen i et HV elektrisk køretøj eller hybridkøretøj må kun gennemføres af kvalificeret personale.
- * De krævede kvalifikationer varierer afhængigt af regionen.
- * Læs og overhold de lokale love og de lovmæssige bestemmelser vedr. service af elektriske køretøjer.
- * En manglende overholdelse af denne instruktion kan føre til alvorlige kvæstelser, evt. med døden til følge.

E

- * La instalación en un vehículo híbrido o en un vehículo eléctrico de alto voltaje solo puede ser realizada por personal cualificado.
- * Las calificaciones varían según la región.
- * Tenga en cuenta las leyes locales y las pautas legales con respecto al servicio del vehículo eléctrico.
- * Si no se siguen estas instrucciones, se pueden producir lesiones graves o la muerte.



I

- * L'installazione in un'automobile ibrida oppure in un'automobile elettrica ad alta tensione (HV) può essere eseguita esclusivamente da parte di personale qualificato.
- * Le qualificazioni necessarie variano da regione a regione.
- * Tenere conto delle leggi e delle direttive valide a livello locale in relazione all'assistenza per le auto elettriche.
- * La mancata osservanza di queste istruzioni può causare lesioni gravi oppure la morte.

PL

- * Montaż w pojeździe z napędem elektrycznym HV lub z napędem hybrydowym może zostać

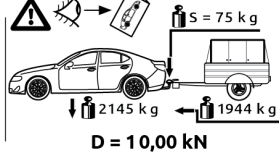
- wykonywany wyłącznie przez wykwalifikowany personel.
 - * Wymagane kwalifikacje mogą różnić się zależnie od regionu, w którym dokonywany jest montaż.
 - * Wymagane jest przestrzeżenie lokalnych przepisów prawnych i dyrektyw dotyczących serwisu pojazdów z napędem elektrycznym. Nieprzestrzeżenie powyższych wskazań grozi ciężkimi urazami ciała lub utratą życia.
- SF**
- * Asennuksen korkeajännitesähköalueeseen (HV) tai hybridialueeseen saa suoritaa vain pätevä henkilöstö.
 - * Vaadittava pätevyys vaihtelee maakohteisesti. Noudata sähköalueen huolto-ohjeita.
 - * Tämän ohjeen laiminlyönti voi aiheuttaa vakavan loukkaantumisen tai kuoleman.
- CZ**
- * Vstavbu do elektrovozidla na vysoké napětí nebo do hybridního vozidla může provádět pouze kvalifikovaný personál.
 - * Die danho státu se nezbytně požadovaná kvalifikace liší.
 - * Při servisních činnostech na elektrovozidlech postupujte dle místních zákonů a zákonných směrnic.

- H**
- * Nedotrovaní těchto pokynů může mít za následek vážné úrazy a smrt.
- RUS**
- * Монтаж в электромобиль HV или в гибридный автомобиль может производить только квалифицированный персонал. Уровень необходимой квалификации зависит от региональных требований. Обратитесь к Вашему дилеру на региональном уровне и директив в отношении соответствия законодательству относительно сервиса для электромобилей.
 - * Несоблюдение данных инструкции может обусловить тяжёлые травмы или привести к смертельному случаю.
- SF**
- * A beépítést egy nagytöltésű villamos gépjárműbe vagy egy hibrid gépjárműbe csak megfélelő képesséssel szertélyzet hajthatja végre. A szükséges képességek régióról régióra változó. Kérjük, vegye tekintetbe a villamos gépjárművek szertélesével kapcsolatos helyi előírásokat és törvényes irányleveleket.
 - * Ezen Utasítás figyelem kívül nagyasa súlyos vagy halálos sérülésekhez vezethet.

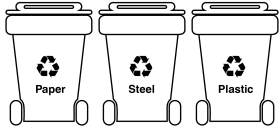
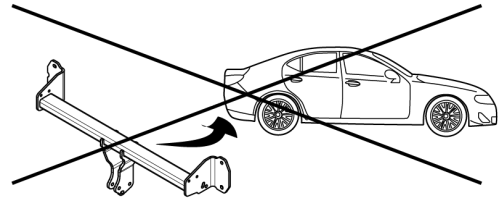
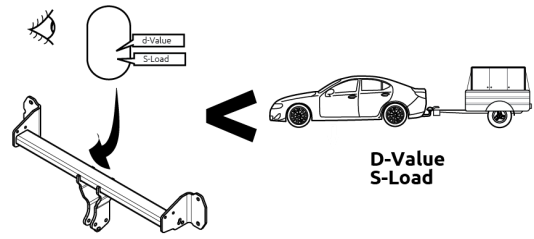
1



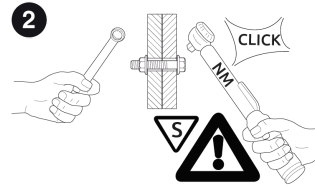
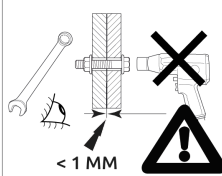
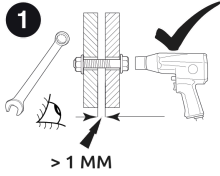
$$D = \frac{\text{MAX K G} \times \text{MAX K G}}{\text{MAX K G} + \text{MAX K G}} \times 0,0098 \leq 10,00 \text{ kN}$$

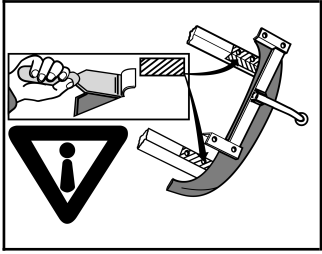


2



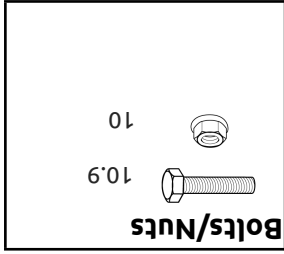
KEEP THE WASTE SEPARATION IN MIND



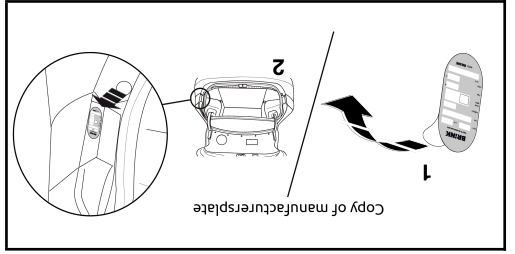


Contact-lock Washer

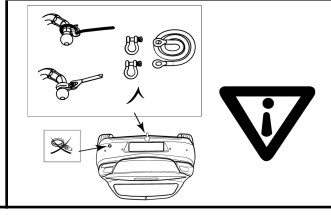
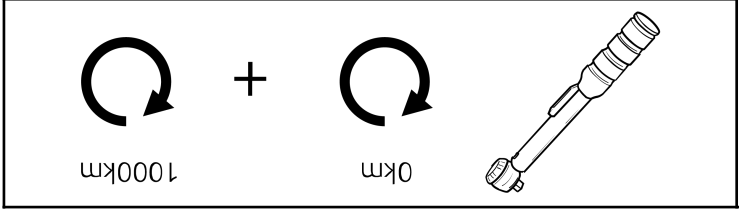
Washers



Bolts/Nuts



Copy of manufacturer's plate



Made by **BR!NK**

Part no.

CM-Load **CM 75** kg

Vertical load **S 75** kg

D-value **D 6.8** kN

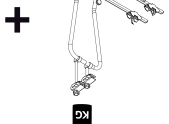
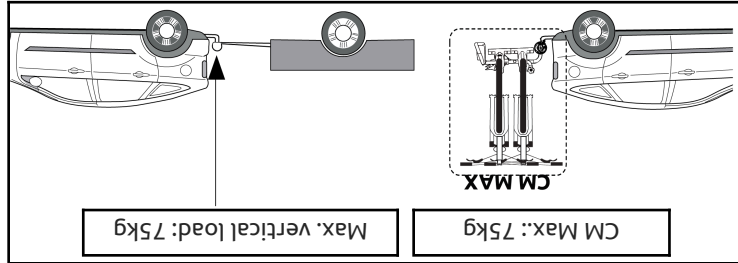
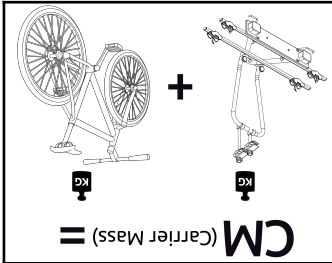
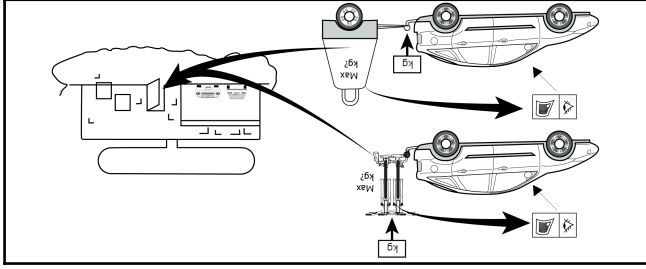
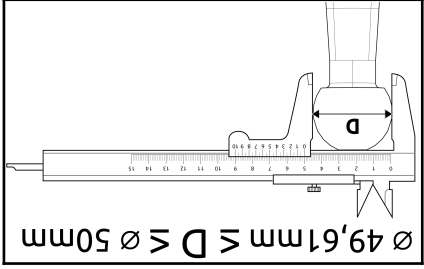
Approval no. **E11 55R 0211960**

Coupling class **A50-X**

Serial no. **XXX** E

Type no. **40093** Art.no. **40567**

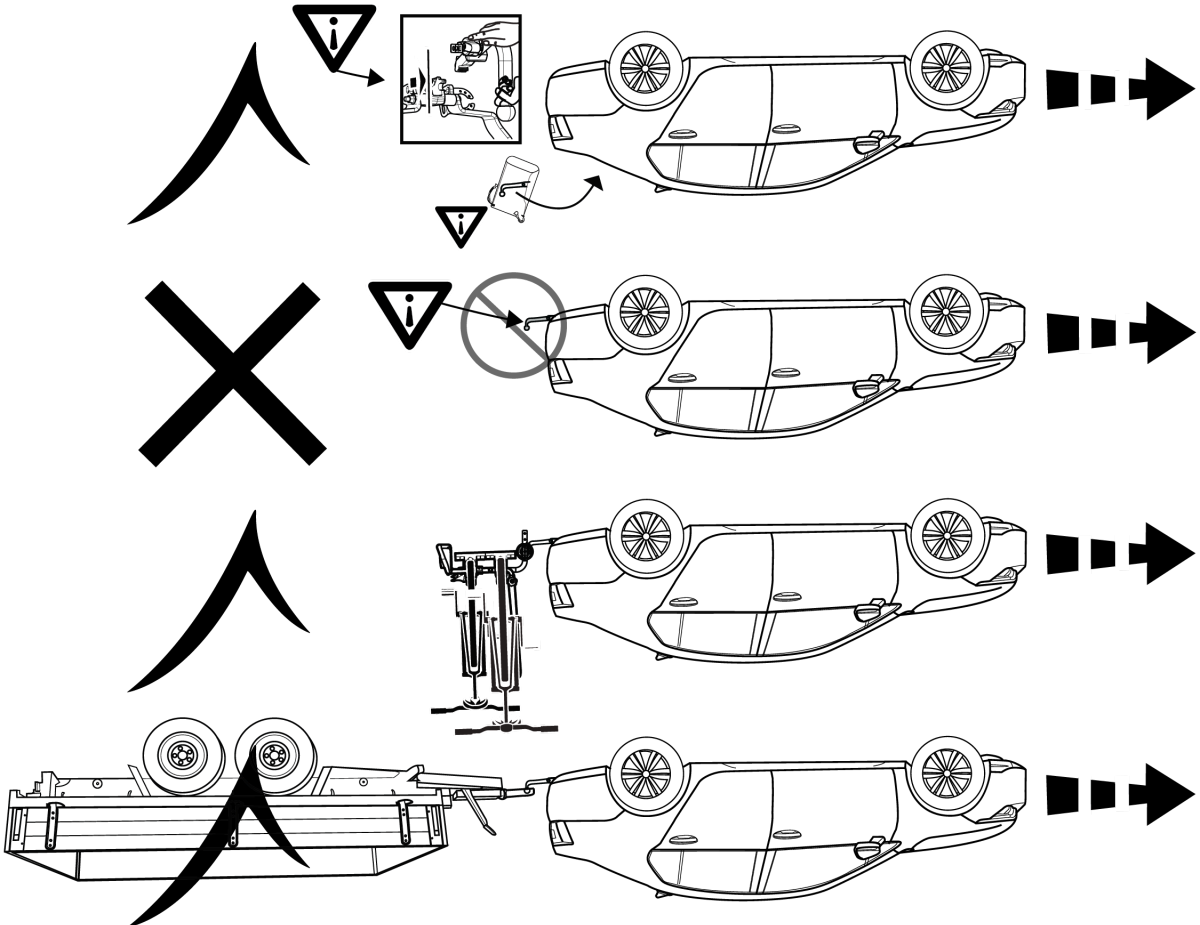
BR!NK

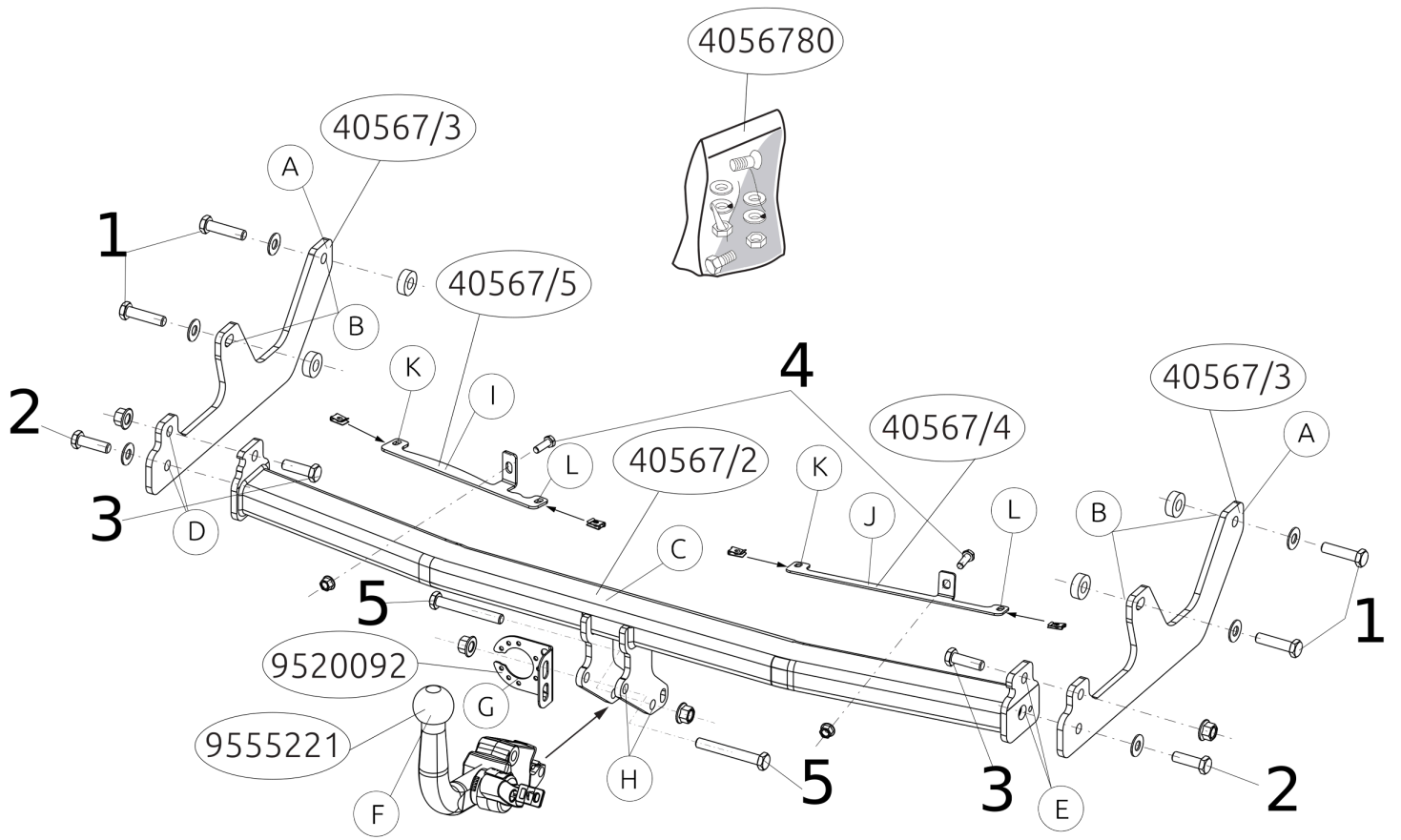


CM (Carrier Mass) =

Max. vertical load: 75kg

CM Max.: 75kg





© 4056770/07-06-2024/6

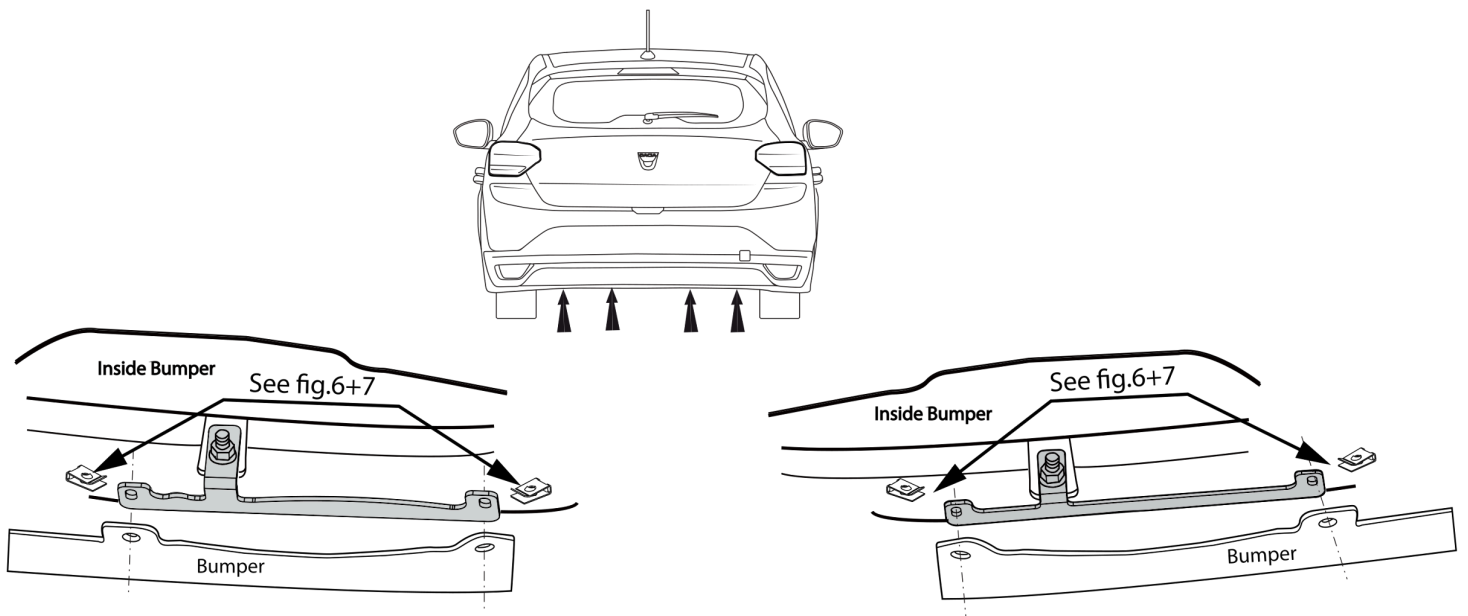
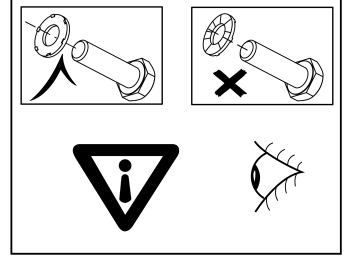
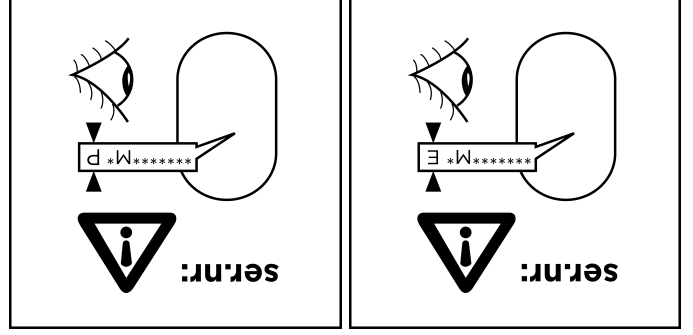


Fig. 3

© 4056770/07-06-2024/19

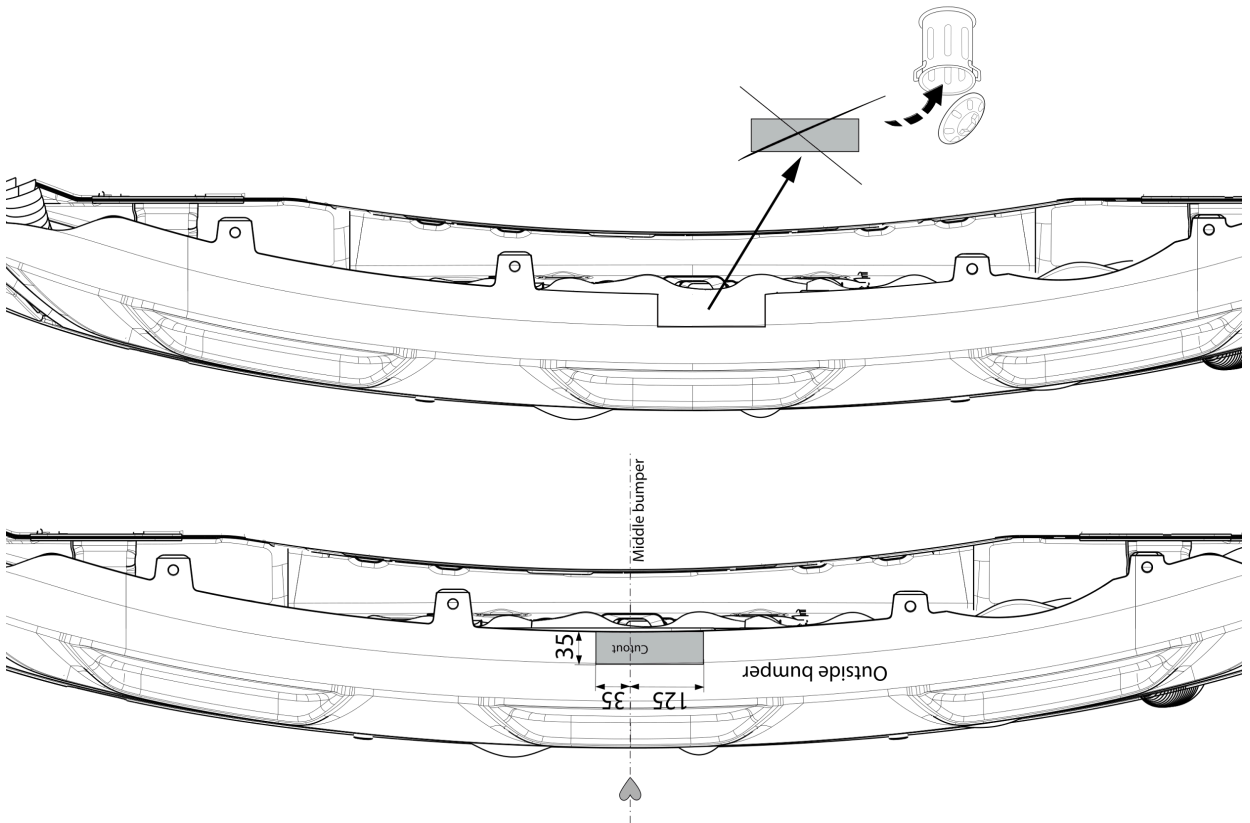
Torque

Before you start the fitting you must check the type plate to determine which sketch, in the fitting instruction, is applicable.



- 1. M12x50 (10,9) *****M*E: 75 Nm *****M*P: 75 Nm
- 2. M12x40 (10,9) *****M*E: 75 Nm *****M*P: 75 Nm
- 3. M12x40 (10,9) *****M*E: 120 Nm *****M*P: 105 Nm
- 4. M8x25 (10,9) *****M*E: 45 Nm *****M*P: 45 Nm
- 5. M12x90 (10,9) *****M*E: 120 Nm *****M*P: 105 Nm

Fig. 2



NL Montage handleiding

Voordat u met de montage begint dient u op het typeplaatje te kijken welke schets in de handleiding van toepassing is.

1. Demonteer de achterlichtunits. Demonteer de bumper inclusief de stootbalk van het voertuig. De stootbalk wordt niet meer gebruikt. Zie figuur 1.
2. Verwijder op de contactvlakken van de contra's het anti-dreun materiaal.
3. Plaats de steunen A en bevestig deze op de punten B, monteer het geheel los-vast.
4. Plaats het balkgedeelte C en bevestig deze op de punten, D & E. Monteer het geheel handvast.
5. Monteer de Brink Connector F inclusief wegklapbare stekkerplaat G op de punten H.
6. Draai alle bouten en moeren overeenkomstig de schets vast.
7. Zaag een deel overeenkomstig figuur 2 in het midden aan de onderzijde uit de bumper.
8. Monteer de contra's I & J op de punten K & L. Zie figuur 3.
9. Herplaats het onder punt 1 verwijderde.

Raadpleeg voor demontage en montage van voertuigonderdelen het werkplaatshandboek. Raadpleeg voor montage en bevestigingsmiddelen de schets.

Belangrijk

- * Voor eventueel noodzakelijke aanpassing(en) "van het voertuig" dient men de dealer te raadplegen.
- * Indien op de bevestigingspunten een bitumen of anti-dreunlaag aanwezig is, dient deze verwijderd te worden.
- * Voor de max. toegestane massa, welke uw auto mag trekken, dient u uw dealer te raadplegen.
- * Bij het boren dient men er zorg voor te dragen, dat electriciteits-, remen brandstofleidingen niet worden geraakt
- * Verwijder "indien aanwezig" de plastic dopjes uit de puntlasmoeren.

* Deze handleiding dient na montage bij de voertuigpapieren gevoegd te worden.

* Brink is niet aansprakelijk voor de schade die het direct of indirect gevolg is van onjuiste montage, daaronder begrepen gebruik van niet-geschikte gereedschappen en het gebruik van andere dan de voorgeschreven montagewijze en middelen, dan wel onjuiste interpretatie van dit onderhavig montagevoorschrift.

GB Fitting Instructions

Before you start the fitting you must check the type plate to determine which sketch, in the fitting instruction, is applicable.

1. Remove the rear-light units. Remove the bumper and the buffer beam from the vehicle. The buffer beam will no longer be needed. See image 1.
2. Remove the anti-rumble material where the backplates are in contact.
3. Position the supports A and attach them at points B, then fit the whole thing without fully tightening.
4. Position the member section C and attach them at points, D & E. Fit the assembly finger-tight.
5. Fit the Brink Connector F, including foldaway socket plate G at points H.
6. Tighten all nuts and bolts to the torque indicated in the drawing.
7. Saw a section out of the middle of the underside of the bumper as shown in img 2.
8. Attach backplates I & J at points K & L. See image 3.
9. Replace the items removed in step 1.

For dismantling and fitting the vehicle parts, see the site handbook. For fitting instructions and attachment method, see drawing.

Important

* Should this installation process entail the cutting of the bumper – conformation **MUST** be obtained by the installation engineer of the customer's acceptance prior to completion. Brink Towing Systems do not accept responsibility for any matters arising as a result of this miscommunication.

* All measurements are in mm!

© 4056770/07-06-2024/8

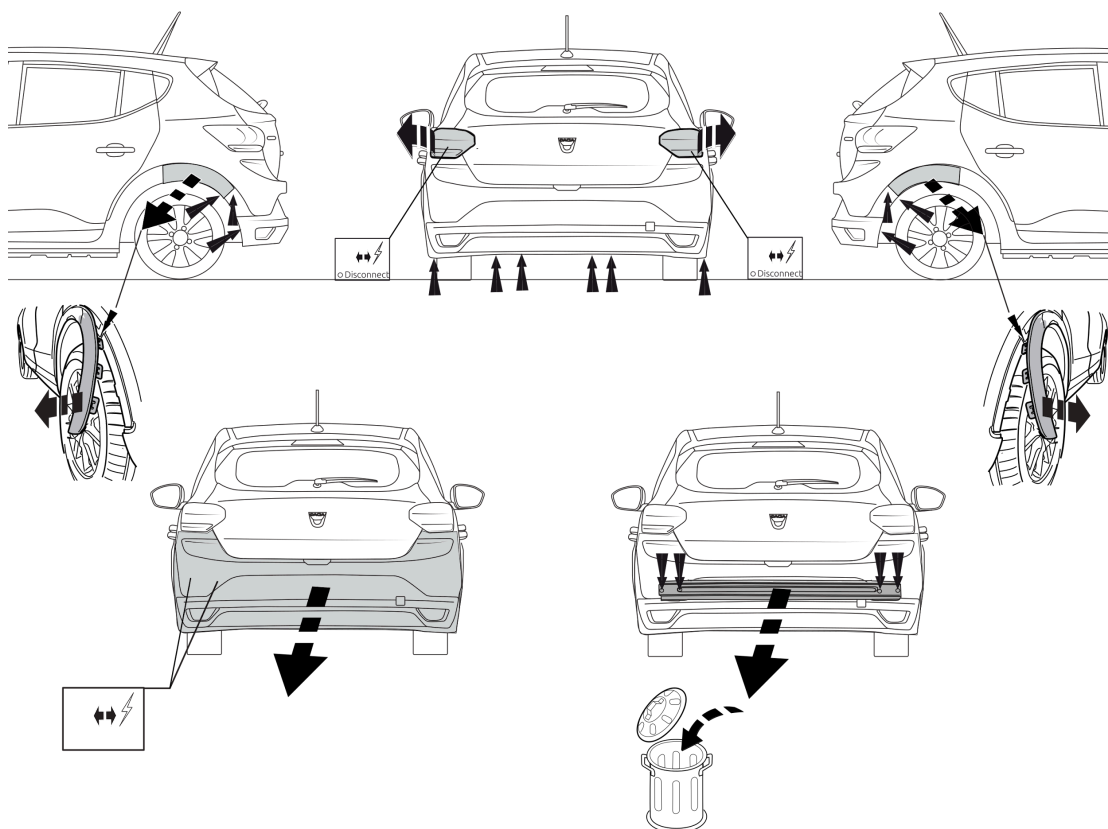


Fig. 1

RUS	H	CZ	FS	PL	I	E	DK	S	F	D	GB	NL
Шаблон	Sablon	Šablona	Malline	Szablon	Sagoma	Plantilla	skabelon	schablonen	Gabarit	Schablone	Template	Sjabloon
Бытрянная сторона дам-перы	Belső lök-hárító	Vnitř strana nárazníku	Puskurin sisäpuolelle	Wewnętrzna strona zderzaka	Lato interno del parauti	Lado interior del parachoques	Kofangerens inderside	Stötfångaren s insida	Intérieur du pare-chocs	Innenside Stoßstange	per Inside bum-	Binnenkant bumper
Нижний край дампера	Also lökhärto	Spodni strana nárazníku	Puskurin ala-puolelle	Spód/krawędź zderzaka	Lato inferiore del parauti	Lado inferior del parachoques	Kofangerens undersiden	Stötfångaren s undersida	Dessous du pare-chocs	Untersseite Stoßstange	Bumper / bumper	Onderkant bumper
Средние части дампера	Középső lökhárító	Střed nárazníku	Puskurin keskelle	Środek zderzaka	Centro del parauti	Centro del parachoques	Kofangerens midte	Stötfångaren s mitt	Milieu du pare-chocs	Mitte Stoßstange	per bumper	Midden bum-
Слева	Bal	Levá strana	Vasen	Lewy	Sinistra	Izquierdo	Venstre	Vänster	Gauche	Links	LHS	Links
Справа	Jobb	Pravá strana	Oikea	Prawy	Destra	Derecho	Højre	Höger	Droit	Rechts	RHS	Rechts
Вырез	Kivágás	Vyřiznout	Leikata	Wyciąć	Ritagliare	Cortar	Skære ud	Klippa ut	Découper	Ausschneiden	Cut out	Utsnijden
Линия изги-ва	Hajtsí vonal	Linie ohybu	Tävluslinja	Linia zagięcia	Doblar línea	Bukke linie	Bøjlinje	Ligne de pliage	Biegeleine	Bend line	Buiglijn	Buiglijn
Соединить	Csatlakozás	Připojit	Kytkeä	Połączyć	Conectar	Conectar	Forbind	Kopla in	Connecter	Verbinden	Connect	Koppelen
Разъединить	Eltávolítás	Odpojit	Katkaista	Odłączyć	Disconnectar	Descconnectar	Afbyrd	Koppla från	Déconnecter	Abkuppeln	Disconnect	Ontkoppelen
без кожища	nékülök-hárító bur-	bez krytu nárazníku	ole puskurin-sa suojuksella	bez osłony zderzaka	senza copripa- rauti	uden dækplade i sødfrangere	utan täckplåt	sans trappe de pare-chocs	Without bumper-cover	ohne Stoßstangenklappe	per bumper-	zonder bum-peklep

* The dealer should be consulted for possible necessary adjustment(s) of the vehicle.
 * Remove the insulating material from the contact area of the fitting points.
 * Consult your dealer for the maximum tolerated pull weight and ball hitch pressure of your vehicle.
 * Do not drill through electrical, brake- or fuel lines.
 * Remove (if present) the plastic caps from the spot welding nuts.
 * This fitting instruction has to be enclosed in the vehicle documents after fitting the towbar.
 * Brink is not liable for damage caused directly or indirectly by incorrect assembly, including the use of unsuitable tools, the use of other assembly methods and means than the ones outlined, and the incorrect interpretation of these assembly instructions.

D

Montage anleitung

Vor Beginn des Einbaus ist anhand der Typplakette der Anhänger kupp- lung festzustellen, welche Einbauskitze in dieser Montageanleitung die richtige ist.

1. Die Rücklichter abmontieren. Die Stoßstange einschließlich den Stoßbalkens vom Fahrzeug abmontieren. Der Stoßbalken wird nicht mehr benötigt. Siehe Abbildung 1.
 2. Bei den Berührungsfächern der Gegenplatten das schallsisolierende Material entfernen.
 3. Die Halterungen A anlegen und bei den Punkten B befestigen. Alles halbfeest montieren.
 4. Den Querbalken C einsetzen und bei den Punkten D & E befestigen. Montieren Sie das Ganze handfest
 5. Den Brink Connector F einschließlich wegklappbarer Steckdosenplatte G bei den Punkten H montieren.
 6. Alle Schrauben und Muttern gemäß den Angaben in der Abbildung festziehen.
 7. Auf der Unterseite der Stoßstange einen Teil aus der Mitte gemäß Abbildung 2 herauszuschneiden.
 8. Montieren Sie die Gegenstützen I & J auf den Punkten K & L. Siehe Abbildung 3.

F

Instructions de montage

Avant de commencer le montage veuillez vérifier la plaque signalétique de l'étiquette afin de différencier l'illustration correspondante dans la notice de montage.

1. Démontez les feux arrière. Déposez le pare-chocs du véhicule compris la traverse; la traverse ne sera plus utilisée. Voir la image 1.
 2. Oter le matériel anti-vibrant qui se trouve sur les surfaces de contact des contre-pièces.
 3. Les halétements A anejen et à des points B de fixation. Tout est à moitié monter.
 4. Mettre le barreau C en place et à des points D & E de fixation. Montez l'ensemble à la main.
 5. Monter le Brink Connector F y compris le couvercle de la prise à déplier de la plaque G à des points H.
 6. Serrer toutes les vis et les écrous conformément aux indications de l'illustration.
 7. Détruire la partie centrale de la face inférieure des plaques de protection.
 8. Installer les supports I & J sur les points K & L. Voir l'illustration 3.
 9. Das untere Abschnitt 1 Entfernte wieder anbringen.
 10. Entfernen Sie die Stoßstange einschließlich den Stoßbalken vom Fahrzeug. Der Stoßbalken wird nicht mehr benötigt. Siehe Abbildung 1.
 11. Bei den Berührungsfächern der Gegenplatten das schallsisolierende Material entfernen.
 12. Die Halterungen A anlegen und bei den Punkten B befestigen. Alles halbfeest montieren.
 13. Den Querbalken C einsetzen und bei den Punkten D & E befestigen. Montieren Sie das Ganze handfest.
 14. Den Brink Connector F einschließlich wegklappbarer Steckdosenplatte G bei den Punkten H montieren.
 15. Alle Schrauben und Muttern gemäß den Angaben in der Abbildung festziehen.
 16. Auf der Unterseite der Stoßstange einen Teil aus der Mitte gemäß Abbildung 2 herauszuschneiden.
 17. Montieren Sie die Gegenstützen I & J auf den Punkten K & L. Siehe Abbildung 3.

Wichtig

Für die Demontage und Montage von Fahrzeugteilen das Werkstat-Handbuch zu Rate ziehen. Für die Montage und die Befestigungsmittel die Einbauskitze zu Rate ziehen.

9. Das untere Abschnitt 1 Entfernte wieder anbringen.

3. Positionner les supports A et les fixer à l'emplacement des points B, monter l'ensemble sans serrer.
4. Positionner la poutre C et les fixer à l'emplacement des points D & E. Monter l'ensemble sans serrer.
5. Monter le Brink Connector F et compris la prise rabattable G sur les points H.
6. Serrer tous les boulons et écrous conformément au schéma.
7. Scier au centre de la partie inférieure du pare-chocs une partie correspondant à la image 2.
8. Montez les rondelles I & J sur les points K & L. Voir la image 3.
9. Remettre en place les éléments déposés au point 1.

Pour le montage et le démontage des pièces du véhicule, consulter la notice du fabricant. Consulter le croquis pour voir le montage et les moyens de fixation.

Importante

- * Pour une/des adaptations indispensables sur le véhicule, veuillez consulter le concessionnaire.
- * Enlever la couche de bitume ou d'anti-tremblement qui recouvre éventuellement les points de fixation.
- * Pour connaître le poids de traction maximum et le poids en flèche sur la rotule autorisée du véhicule, veuillez consulter votre concessionnaire.
- * Veiller en perçant à ne pas endommager les conduites de électrique, de frein et de carburant.
- * Retirer ""si présents"" les embouts en plastique des écrous de soudure par point.
- * Cette notice de montage doit être conservée à bord du véhicule après montage de l'attelage.
- * Brink décline toute responsabilité pour les dommages qui pourraient directement ou indirectement résulter d'un montage incorrect, y compris l'utilisation d'outils inappropriés et l'utilisation d'un mode d'emploi et de moyens autres que ceux prescrits, ou bien résulter d'une interprétation inexacte des présentes instructions de montage.

S

Monterings anvisningar

5. Установить Brink Connector F вместе с отводной штепсельной G в точках H.
6. Затянуть все болты и гайки в соответствии со значениями, указанными на рисунке.
7. Выпилить часть из бампера в середине снизу, как указано на рис. 2.
8. Закрепить упорные элементы I & J в точках K & L. См. рисунок 3.
9. Поставить на место детали, снятые во время шага 1.

Для инструкций по снятию и установке деталей автомобиля, обращайтесь к руководству для работников гаражей. Информацию о монтаже и средствах крепления вы найдете в схеме.

Внимание

- * Если потребуются изменения конструкции транспортного средства, следует посоветоваться с дилером автомобиля.

Innan du startar monteringen måste du kontrollera typskylten för att kunna bedöma vilken skiss i monteringsanvisningen som ska användas.

1. Demontera bakljusmodulerna. Demontera stötfångaren inklusive stöttranden från fordonet, stöttranden förfaller. Se figur 1.
2. Avlägsna det bullerdämpande lagret från motbrickornas kontaktytor.
3. Placera stöden A och fäst dem vid punkterna B, fäst sedan det hela utan att dra åt ordentligt.
4. Placera balkdelen C och fäst dem vid punkterna D & E. Montera allt löst.
5. Fäst Brink Connector F inklusive fällbara kontaktplattan G vid punkterna H.
6. Momentdra alla skruvar och muttrar enligt imagen.
7. Såga ut en del ur mitten av stötfångarens undersida enligt figur 2.
8. Fäst bottenplattorna I & J vid punkterna K & L. Se figur 3.
9. Montera de delar som demonterades under punkt 1.

Se verkstadshandboken för demontering och montering av fordonets delar. Se figuren för montering och monteringsmaterial.

Viktig

- * Kontakta återförsäljaren om fordonet eventuellt bör modifieras.
- * Om det finns ett bitumen- eller stötdämpande lager vid kontaktytor skall detta avlägsnas.
- * Kontakta din återförsäljare för ditt fordon's max. dragvikt och tillåtna kultryck.
- * Vid borrning skall man se till att elektrisk-, broms- och bränsleledningarna inte skadas.
- * Avlägsna de små plastlocken - om dessa finns - från punktsvetsmuttrarna.
- * Efter att draget är monterat, placera monteringsanvisningen tillsammans med bilens övriga dokument.
- * Brink är inte ansvariga för skada som orsakats direkt eller indirekt av felaktig montering, inklusive användning av olämpliga verktyg, andra monteringsmetoder och processer än de som beskrivs, samt felaktig tolkning av dessa monteringsinstruktioner.

DK

Monteringsvejledning

© 4056770/07-06-2024/10

- * Если в точках прикрепления имеется слой битума или противощумовой материал, его следует удалить.
- * Сведения о максимально допустимой массе буксируемого прицепа Вы можете получить у дилера автомобиля.
- * При сверлении следите за тем, чтобы не задеть электропроводку и линии тормозной цепи и подачи горючего.
- * Удалите (если они имеются) пластмассовые затычки из приваренных гаек.
- * После монтажа крюка следует хранить настоящее руководство в комплекте с технической документацией автомобиля.
- * Фирма Brink не отвечает за ущерб, являющийся прямым или косвенным следствием неправильного монтажа, в том числе использования неподходящих инструментов и применения иного способа монтажа или других средств, чем предписано в инструкции, либо неправильного истолкования настоящей инструкции по монтажу.

© 4056770/07-06-2024/15

Před demontáží a montáží čísti vozidla konzultujte montážní příručku. Montážní pokyny a metoda připevnění dle nártu.

Důležitý

* Pokud je potřeba provést na vozě úpravu, obraťte se na svého prodejce. * Pokud je místo montáže opatřeno asfaltovým nátěrem nebo vrstvou nátěru snižující hluk, odstraňte je.

* Pro informaci o maximálním nakladiu povolněm k tažení se obraťte na svého prodejce.

* Při vrtání dbajte zvlášť pozornost, zejména co se tyče elektrických, brzdových a palivových kontaktů.

* Pokud jsou na matičích bodovech svarování plastová vítká, odstraňte je. * Po montáži uschovejte tento manuál k ostatním dokladům vozidla.

* Společnost Brink neodpovídá za přímé ani nepřímé škody způsobené nesprávnou montáží, včetně pouzítí nevhodných nástrojů, pouzítí jiných metod montáže a prostedků

H

Szerelési útmutató

Mielőtt rögzítene az eszközt, ellenőrizze a típusablát, hogy a rögzítési útmutató alapján melyik ábra alkalmazandó.

1. Távolítsa el a hátsó villágtöltőesteket. Távolítsa el a járműről az útköztőt és az útközördűrdra. Az útközördűrdra már nem lesz szűkség. Lásd az ábrát 1.

2. Távolítsa el a zörgés elleni anyagot ott, ahol az alátétek érintkeznek.

3. Hélyezze el a A támasztekőkat és illessze a B pontokhoz, majd szerelje fel az egész tárgyat laza n felcsavarva.

4. Illessze a C rödelemet az D & E pontokhoz. Majd húzza meg újjal a rögzítések.

5. Szerelje fel a Brink Connector F az ajszátlemézzel G együt az H pontokba n.

6. Szorítsa be az összes anyát és csavarja a rajzon feltüntetelt csavaranyomatekig.

7. Fűrészsejlen ki az útközöd közepsöd és alsöd részéböd egy cikket a(z) 2 ábrán feltüntetett módon.

8. Szerelje fel a I & J pontokba n. Lásd az ábrát 3.

9. Tegye vissza az 1. lépésben eltávolított darabokat.

Inden du stater montáze, skal du se på typeskiltet, hvilken tegning i vejledningen der skal anvendes.

1. Demontér baglysenhederne. Demontér kofangeren, inklusive køretøjets stødbjælke. Denne bliver overflødig. Se fig. 1.

2. Fjern ved spændbladernes kontaktkomtråder antistødmateriale.

3. Anbring støtterne A og monter disse ved punkterne B; monter det hele manuelt.

4. Anbring bjælkedelen C og monter disse ved punkterne D & E. Monter alt håndtæt.

5. Monter Brink Connector F inklusiv den nedklapbare kontaktplade G på punkterne H.

6. Spænd alle bolte og møtrikker ifølge tegningen.

7. Sav en del ud af kofangeren midt på undersiden jf. fig. 2.

8. Monter spændpladerne I & J på punkterne K & L. Se fig. 3.

9. Monter de dele, som blev fjernet under punkt 1.

Rådfrø værktødsrådbogen for demontering og montage af dele til køretøjet. Rådfrø for montage og montagemidler skitsen.

Vigtigt

* Kontakt forhandleren i forbindelse med eventuelle påkrævede ændringer(er) på køretøjet.

* Underudogsbehandling skal fjernes de steder hvor trækkeket ligger an mod bilen.

* Kontakt Deres forhandler for oplysninger om den maksimale trækraft og det tilladte kugletryk.

* Vær forsigtigt ikke at bore i ledninger-,bremse eller benzinslange.

* Fjern plastikpropperne om de findes "" fra de punktvisvejsede møtrikker.

* Brink er ikke ansvarlig for skade der direkte eller indirekte er forårsaget af forkert montage, herunder også iberegnet brug af forkert værktøj og anvendelse af anden montage metode og andre montagemidler end de foreskrevne samt fejltilkøning af den medfølgende montagevejledning.

Instrucciones de montaje

E

A jármű alkatrészeinek szétszerelési és összeszerelési módját lásd a munkahelyi kézikönyvben. Az összeszerelési útmutatót és az alkatrészek csatlakoztatási módját lásd a rajzon.

Fotos

* Amennyiben a gépkecsin módosításra van szűkség, kérjünk felvilágosítást kereskedőnkől.

* Amennyiben a csatlakozási pontok bitumenel, vagy zajcsökkenőE anyaggal van bevonva, ezeket távolítsuk el.

* A jármű által maximálisan vontatható megengedett teher mértékéről tájékozódjunk kereskedőnkél.

* Fürás során ügyeljünk arra, hogy elkerüljük az elektromos, a fék- és az üzemananyag-vezetékeket.

* Amennyiben pontthegesztéssel rögzített anyákkal találkozzunk, vegyük le róluk a mananyag sapkát.

* A felszerelés után az útmutatót OFRizűk a gépjármű papírjával együtt.

* A Brink nem vállal felelősséget a nem megfélelő szerelésböd közzvetlen vagy közvetett módon követekező károket. Ez vonatkozik a nem megfélelő szereszmok használatára, a leirtakótól eltérő módszerek és eszköök alkalmazására, valamint a szerelési útmutató téves értelmezésére.

RUS

Руководство для монтажа

Перед тем, как начинать монтаж, требуется проверитъ таблицу с типом изделия для того, чтобы определить какую именно из иллюстраций в инструкции по установке нужно использовать.

1. Снять оба блока задних фар. Снять бампер вместе со буферными брусом автомобиля. Буферный брус болыше не понадобится. См. рисунок 1.

2. Удалить с шасси противовишумовой материал на месте компикосновенная упорных кронштейнов.

3. Поставить кронштейны А и прикрепить их в точках В, закрепив не до конца.

4. Установить секцию бруса С и закрепить их в точках D & E. Затянуть крепежные материал не до конца.

9. Монтер de dele, som blev fjernet under punkt 1.

8. Monter spændpladerne I & J på punkterne K & L. Se fig. 3.

7. Sav en del ud af kofangeren midt på undersiden jf. fig. 2.

6. Spænd alle bolte og møtrikker ifølge tegningen.

5. Monter la Brink connector F inclusa la placa de enchufe batenente C en los puntos H.

4. Coloque la parte del larguero C y fíjelo en los puntos D & E. Montar colóquelio todo apretando a mano.

3. Colocar los soportes A y fíjarlos a la altura de los puntos B, montar el conjunto sin apretar mucho.

2. Retirar a la altura de las superficies de contacto de las contratuercas el material anti-choque.

1. Desmontar las unidades de las luces traseras. Desmontar el parachoques inclusive el tope del vehículo, el tope no se vuelve a utilizar. Véase la figura 1.

2. Fijar una parte de acuerdo con la figura 2 en el centro del lado inferior del parachoques.

3. Colocar las contratuercas I & J en los puntos K & L. Véase la figura 3.

9. Volver a poner lo retirado bajo punto 1.

8. Montar la Brink connector F incluida la placa de enchufe batenente C en los puntos H.

7. Sav en del ud af kofangeren midt på undersiden jf. fig. 2.

6. Spænd alle bolte og møtrikker ifølge tegningen.

5. Monter Brink Connector F inklusiv den nedklapbare kontaktplade G på punkterne H.

4. Coloque la parte del larguero C y fíjelo en los puntos D & E. Montar colóquelio todo apretando a mano.

3. Colocar los soportes A y fíjarlos a la altura de los puntos B, montar el conjunto sin apretar mucho.

2. Retirar a la altura de las superficies de contacto de las contratuercas el material anti-choque.

1. Desmontar las unidades de las luces traseras. Desmontar el parachoques inclusive el tope del vehículo, el tope no se vuelve a utilizar. Véase la figura 1.

Importante

* Para (una) eventual(es) adaptación(es) 'del vehículo' consultese al concesionario.

* Si en los puntos de fijación hay una capa de betún o anti-choque hay que quitarla.

* Consulte a su concesionario para el peso máximo de tracción y la presión de la bola admitida de su vehículo.

* No agujerear cable de eléctrico, tubos de freno o gasolina ""

* Retirar, si presentes, los capuchones de plástico de las tuercas de soldadura por punto.

* Guarde estas instrucciones junto a la documentación del vehículo después del montaje del enganche.

* Brink no se responsabiliza por daños causados, directa o indirectamente, por un montaje incorrecto, incluyendo el uso de herramientas inadecuadas, por el uso de métodos de montaje y medios distintos a los indicados y por la interpretación incorrecta de estas instrucciones de montaje.

I Istruzioni per il montaggio

Prima di iniziare il montaggio verificare la terghetta identificativa per determinare quale disegno, presente nelle istruzioni, è applicabile.

- Smontare i gruppi dei fanali posteriori. Smontare il paraurti e la barra dal veicolo; la barra in acciaio non dovrà più essere montata. Vedi figura 1.
- Rimuovere il materiale antiurto dalle superfici di contatto delle contropiastre.
- Posizionare i sostegni A e fissarli manualmente in corrispondenza dei punti B.
- Posizionare la traversa C e fissarla in corrispondenza dei punti D & E. Montare fissarla manualmente.
- Montare lo Brink Connector F comprensiva il portapresa a scomparsa G in corrispondenza dei punti H.
- Serrare tutti i dadi e bulloni alle coppie di serraggio indicate nel disegno.
- Segare via la parte indicata in figura 2 dalla parte centrale inferiore del paraurti.
- Montare i controdadi I & J in corrispondenza dei punti K & L. Vedi figura 3.
- Rimontare quanto rimosso al punto 1.

Per lo smontaggio ed il montaggio dei componenti del veicolo consultare il manuale tecnico dell'officina. Consultare il disegno per il montaggio ed i dispositivi di fissaggio.

Importante

- * Per eventuali necessari adattamenti ""del veicolo"" si consiglia di consultare il fornitore.
- * Rimuovere lo strato di materiale isolante dai punti d'attacco.
- * Per il peso complessivo trainabile della Vostra vettura, consultate il Vostro rivenditore autorizzato.

Co do montażu i montowania części pojazdu zapoznać się z podręcznikiem warsztatowym. Co do montażu i środków montażowych zapoznać się ze schematem.

Uwaga

- * Po przejechaniu 1000 km dokręcić wszystkie elementy skręcane.
- * Usunięcia materiału izolacyjnego z powierzchni styku z punktów mocowania.
- * Podczas ewentualnych odwiertów upewnić się czy w pobliżu nie znajdują się przewody instalacji elektrycznej, przewody hydrauliczne lub przewody paliwowe.
- * Wszystkie ubytki powłoki lakierniczej zabezpieczyć przed korozją.
- * Należy wyjąć ewentualne plastikowe zaślepki w punktach przyspawanych nakrętek.
- * Stosować nakrętki oraz śruby gatunkowe dostarczone w komplecie.
- * Utrzymywać kulę w czystości, oraz pamiętać o regularnym jej smarowaniu.
- * Hak holowniczy zarejestrować w stacji diagnostycznej.
- * Zastosowanie się do powyższych wskazań gwarantuje Państwu bezpieczeństwo, niezawodność i sprawność naszego wyrobu przez cały okres jego użytkowania.

SF Asennusohjeet

Ennen asennusta selvitä tyypikilvestä, mikä asennusohjeen piirros koskee kyseistä autoa.

- Irrota takavaloyksiköt. Irrota ajoneuvosta puskuri sekä iskunvaimenninpalkki, iskunvaimenninpalkkia ei enää käytetä. Ks. kuva 1.
- Poista tärinänestomateriaali taustalevyjen kosketuspintojen kohdalta.
- Aseta kannattimet A ja kiinnitä ne kohtiin B, kiinnitä ne kaikki löyhästi.
- Aseta palkkiosa C ja kiinnitä ne kohtiin D & E. Kiinnitä kaikki käsin.
- Kiinnitä Brink Connector F ja siihen kiinnitetty kokoontaitettava pistorasialevy G väliin kohtiin H.
- Kiristä kaikki pultit ja mutterit piirroksen mukaisesti.
- Sahaa irti osa puskurin alaosan keskiosasta kuvan 2 osoittamalla tavalla.
- Asenna taustalevyt I & J kohtiin K & L. Ks. kuva 3.
- Aseta takaisin paikalleen kohdan 1 osat.

* Praticando i fori, prestare attenzione a non danneggiare i cavi elettrici, i cavi del freno e i condotti del carburante.

* Rimuovere, se presenti, i coperchietti in plastica dai dadi di saldatura per punto.

* Questa istruzione di montaggio deve essere allegata ai documenti del veicolo dopo l'installazione del gancio.

* Brink non può essere ritenuta responsabile per eventuali danni direttamente o indirettamente dovuti ad un errato montaggio, intendendo con ciò anche l'uso di attrezzi non idonei e l'uso di metodi e mezzi di montaggio diversi da quelli prescritti, nonché all'errata interpretazione delle seguenti istruzioni di montaggio.

PL Instrukcja montażu

Przed rozpoczęciem montażu należy sprawdzić tabliczkę znamionową, aby ustalić, który z rysunków znajdujących się w instrukcji montażowej należy wykorzystać.

- Zdemontować zespoły tylnych świateł. Zdemontować z pojazdu zderzak wraz ze belką zderzakową. Belka zderzakowa nie będzie ponownie używana. Patrz rysunek 1.
- Usunąć w miejscu powierzchni styčných przeciwnakrętek materiał amortyzujący.
- Umieścić wsporniki A i umocować je w punktach B, lekko przymocować całość.
- Umieścić odcinek poprzeczny C i umocować go w punktach D & E. Zamontować całość lekko przymocować.
- Zamontować Brink Connector F oraz składaną płytkę z gniazdami G w punktach H.
- Dokręcić wszystkie śruby i nakrętki zgodnie z rysunkiem.
- Wypilować zgodnie z rysunkiem 2 odcinek w środkowej części od spodu zderzaka.
- Zamontuj kontry K w punktach F. Patrz rysunek 3.
- Ponownie umieścić to, co zostało zdemontowane w punkcie 1.

© 4056770/07-06-2024/12

Ajoneuvon osien purkamis- ja asennusohjeet, ks. työpaikalla käytetty käsikirja. Asennus- ja kiinnitysohjeet, ks. piirros.

Tärkeää

- * ""Ajoneuvo"" koskevasta mahdollisesta tarpeellisesta sovellutuksesta/sovellutuksista on kysyttävä neuvoa jälleenmyyjältä.
- * Mikäli kiinnityskohdissa on bitumi- tai tärinänestokerros, se on poistettava.
- * Auton vetämää sallittua enimmäiskuormitusta on tiedusteltava jälleenmyyjältä.
- * Porattaessa on huolehdittava siitä, että ei jouduta kosketuksiin sähkö-, jarru- tai polttoainejohdojen kanssa.
- * Poista, ""mikäli olemassa"", pistehitsausmuttereiden muovisuojukset.
- * Nämä asennusohjeet on asennuksen jälkeen säilytettävä yhdessä ajoneuvoa koskevien papereiden kanssa.
- * Brink ei ole vastuussa vioittumisesta, joka on suoraan tai epäsuoraan aiheutunut väärästä asennuksesta samoin kuin sopimattomien työkalujen käytöstä, muiden kuin ohjeissa mainittujen asennusmenetelmien tai välineiden käytöstä sekä kyseisten asennusohjeiden väärintulkinnasta.

CZ Pokyny k montáži

Před instalací je nutno zkontrolovat typový štítek, abyste zjistili, který náčrtek v pokynech pro instalaci máte použít.

- Odstraňte jednotky zadních světel. Odstraňte nárazník o nosník nárazníku z vozidla. Nosník nárazníku již nebudete potřebovat. Viz schéma 1.
- Odstraňte tlumivý materiál v místě kontaktu s opěrnými destičkami.
- Umístěte vzpěry A a připevněte je v bodech B, pak připevněte celou tuto část aniž byste ji plně utáhli.
- Umístěte příčný dílec C a připevněte je k bodům D & E. Utáhněte ručně tento celek.
- Nasaďte Brink Connector F včetně držáku zásuvky G k bodům H.
- Utáhněte všechny matice a šrouby kroutivou silou uvedenou v náčrtesu.
- Odřežte střední a spodní část nárazníku, viz schéma 2.
- Namontujte druhé části podpěr I & J k bodům K & L. Viz schéma 3.
- Vyměňte díly odstraněné v kroku 1.

© 4056770/07-06-2024/13