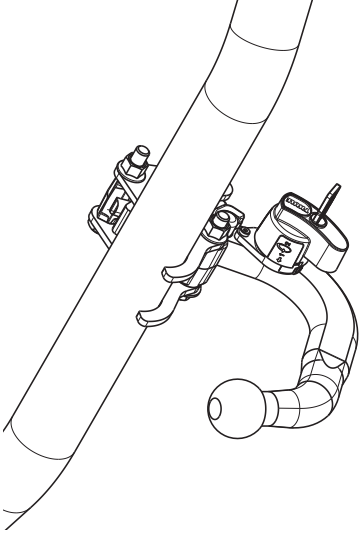


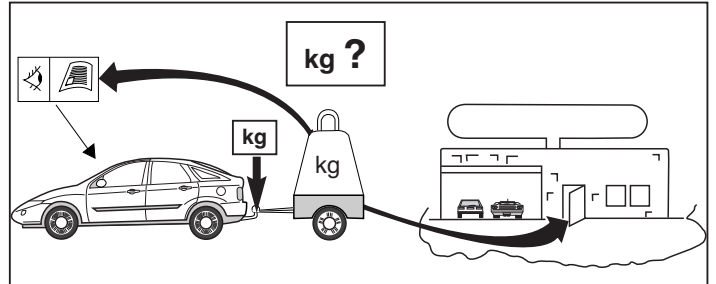
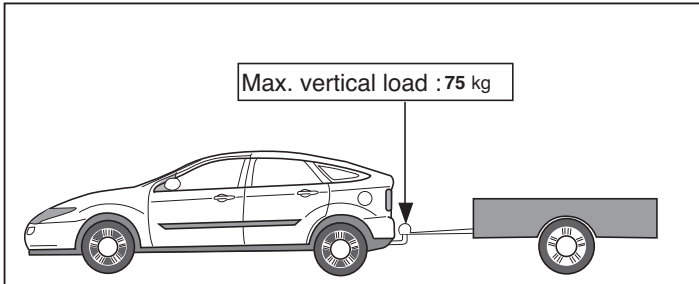
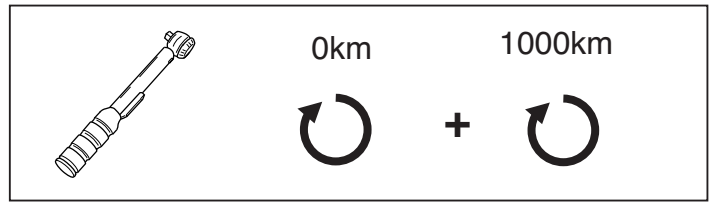
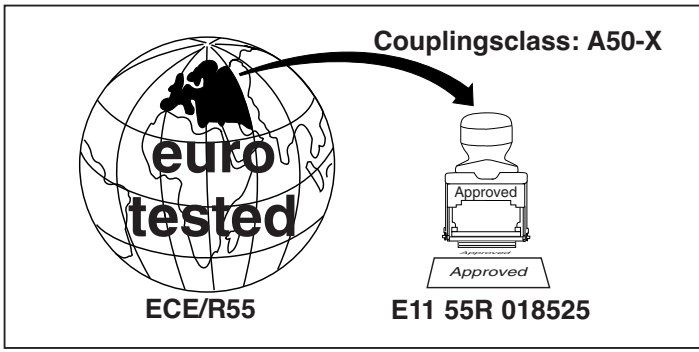
Fitting instructions

Make: Audi

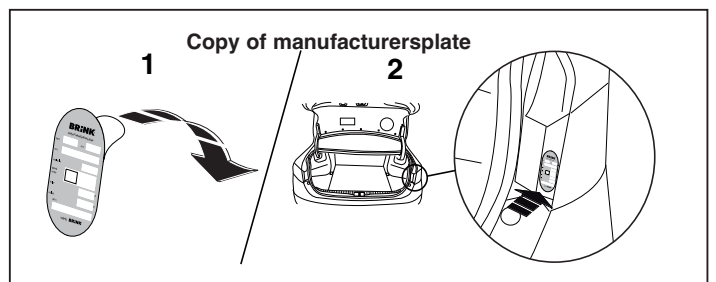
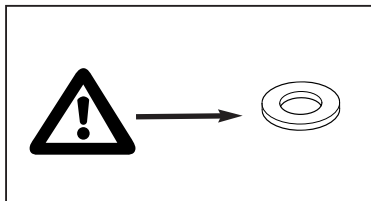
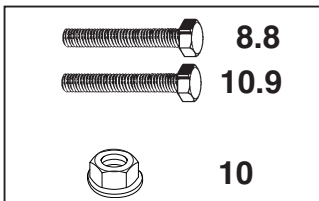
A3; 2012 ->

Type: 5635

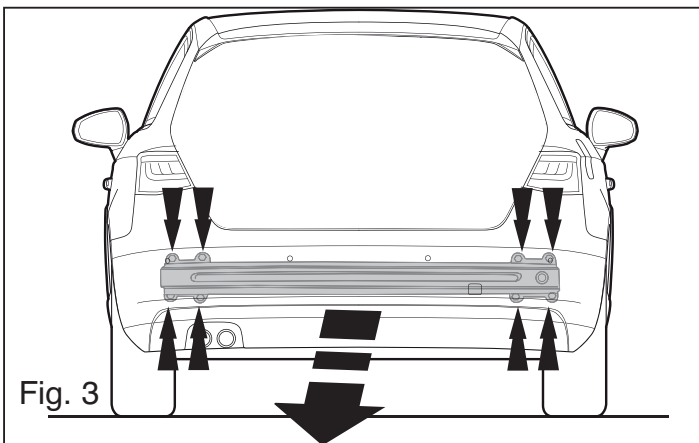


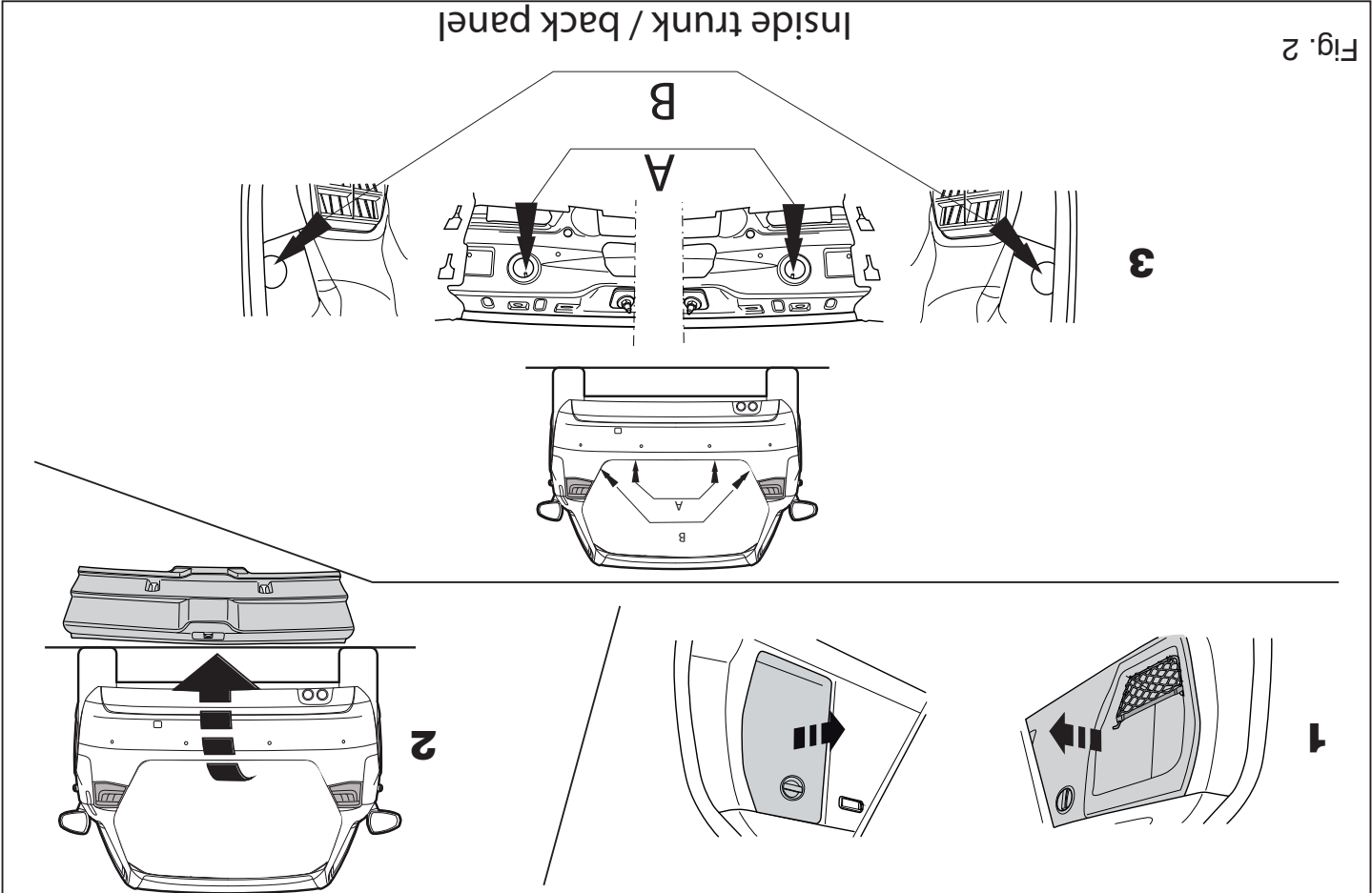
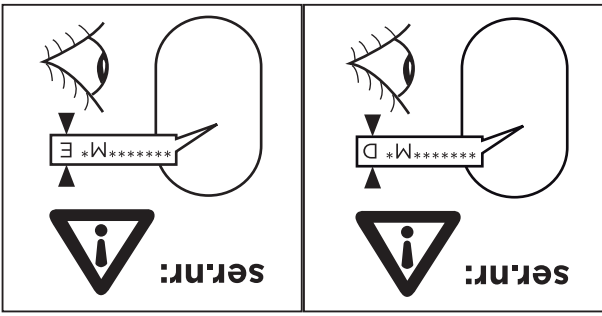
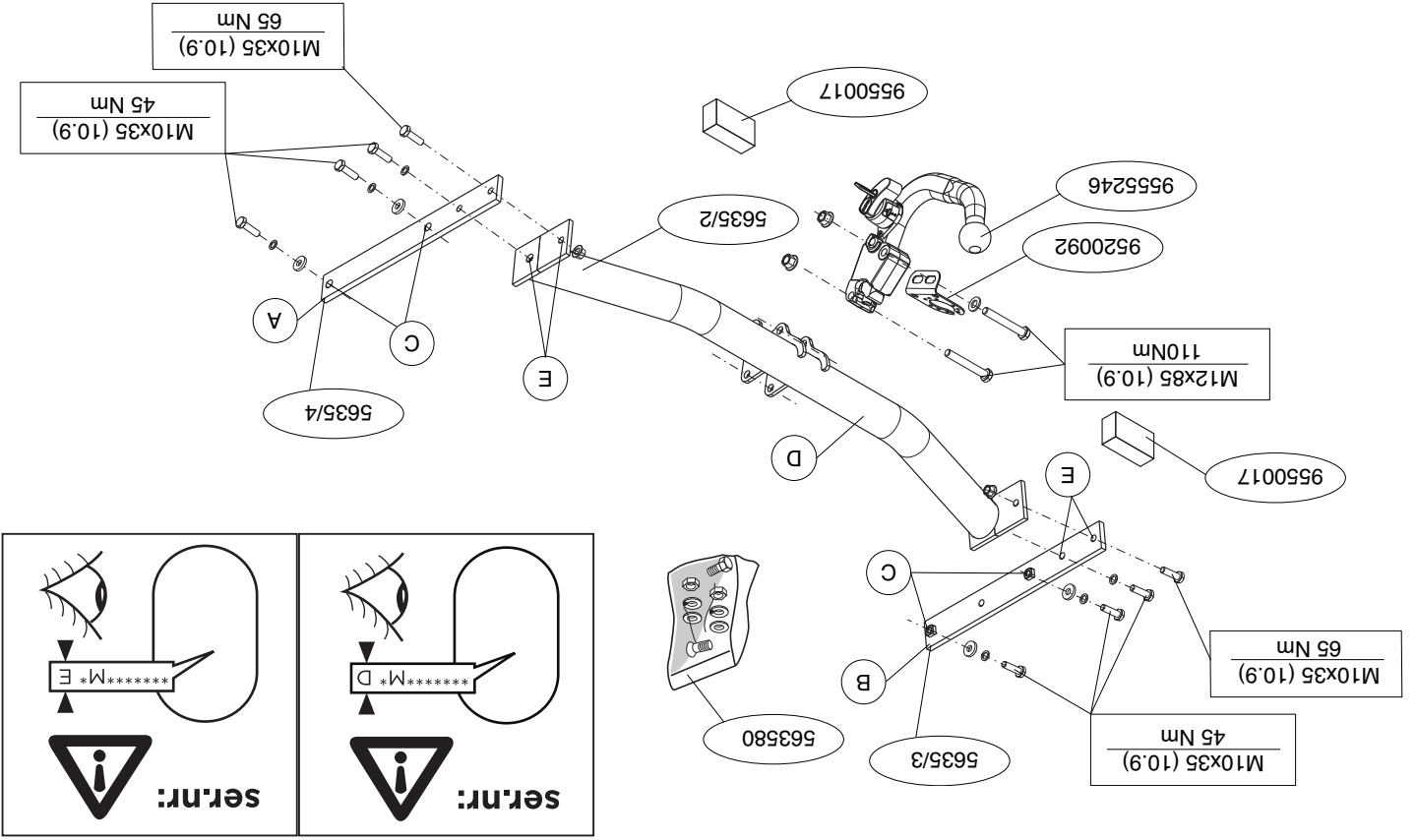


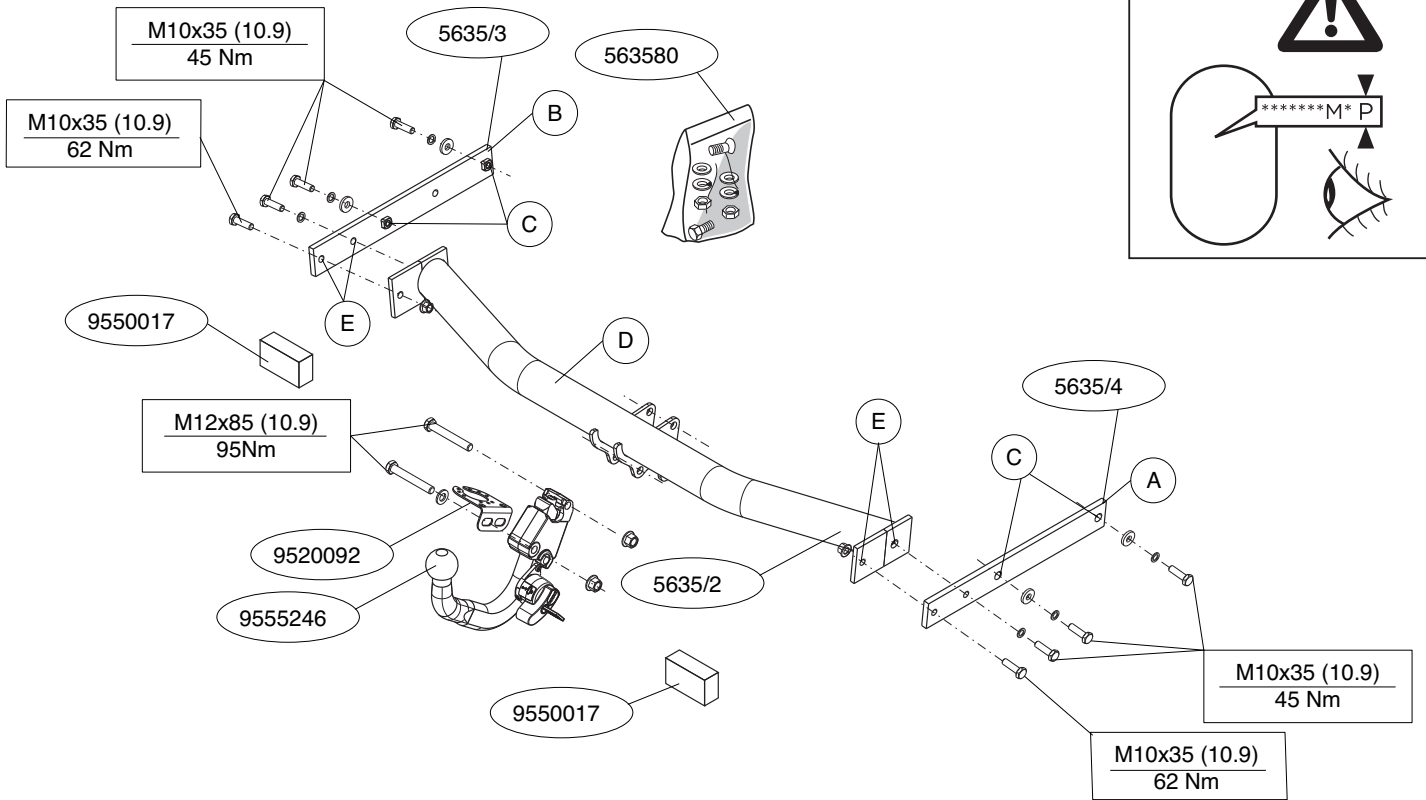
**D-Value: 9,9 kN**



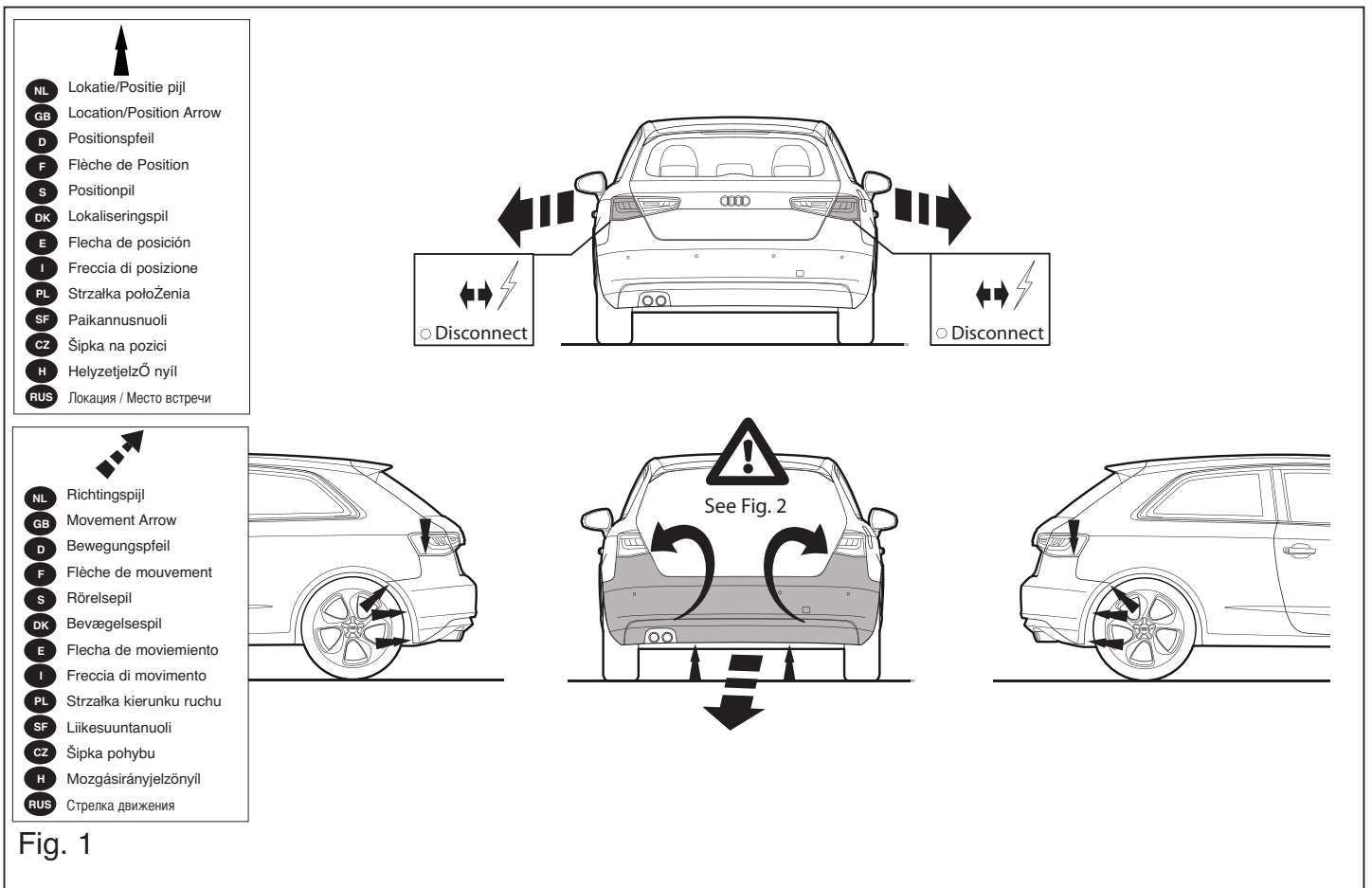
© 563570/07-11-2012/1







© 563570/07-11-2012/3



© 563570/07-11-2012/12

## összeszerelési kézikönyvet.

### FONTOS

\* Amennyiben a gépkecsin módosításra van szükség, kérjük felvilágosí-  
tást kereskedőnkéknél!

\* Amennyiben a csatlakozási pontok bitmennei, vagy zárszekkencei any-  
aggal van bevonva, ezeket távolítsuk el.

\* A jármű által maximálisan vonatatható megengetett teher mértékét  
tájékoztatónk kereskedőnkéknél.

\* **Fűrés során ügyeljünk arra, hogy elkerüljük az elektromos, a fém- és az  
üzemanyag-vezetékeket**

\* Amennyiben pontthegesztéssel rögzített anyákka találkoznak, vegyük le  
rölk a mianyag sarkát.

\* A felszerelés után az ütműtatót Cerrizűk a gépárami papíralával egyűtt.

\* A Brink nem vállal felelő sűget a nem megfellelő szerelésbő l kőzvet-  
len vagy közvetett módon kővlekedő kőrkőrt. Ez vonatkozlk a nem  
megfellelő szereszmok használatára, a leírtaktól ellertő mődszerek és  
eszközök alkalmazására, valamint a szerelési ütműtató tēves értelemezé-  
sere.

### RUS

**Перед тем, как начинать монтаж, требуется проверить таблицу с типом изде-  
лия для того, чтобы определить какую именно из иллюстраций в инструк-  
ции по установке нужно использовать.**

1. Снять оба блока задних фар. Снять бампер вместе со стальным брызгным бру-  
сом автомобиля; брызгный брус больше не понадобится. Поставить болты на  
место. См. рисунок 1, 2 и 3.

2. Установить боковые пластины A и B в точках C на шасси. Установить детали,  
закрепив их на концах.

3. Установить поперечный брус D между опорами A и B в точках E, затянув кре-  
пежные материалы Brink Connector, вместе со штепсельной платой, шайбами и само-  
контрящимися гайками.

4. Затянуть все болты и гайки в соответствии со значениями, указанными на

рисунке.

6. В качестве уплотнения, вставить два полиэтиленовых элемента в балки шасси.

7. Поставить на место детали, снятые во время шага 1.

**Для инструкций по снятию и установке деталей автомобиля, обращайтесь к  
руководству для работников гаражей.**

**Информацию о монтаже и средствах крепления вы найдете в схеме.  
Для инструкций по установке и снятию съемного крюка с шаром, обращайтесь  
к прилагаемому руководству по монтажу.**

### ВНИМАНИЕ:

\* Если потребуются изменения конструкции транспортного средства, следует  
посоветоваться с дилером автомобиля.

\* Если в точках крепления имеется свой битум или противомыловой  
материал, его следует удалить.

\* Сведения о максимальном допустимом весе буксирного прицепа вы можете  
получить у дилера автомобиля.

\* **При сверлении следите за тем, чтобы не задеть электропроводку и линии  
топозной цепи и подачи горючего.**

\* Удалите (если они имеются) пластмассовые затычки из приваренных гак.  
После монтажа крюка следует хранить настоящее руководство в комплекте с  
технической документацией автомобиля.

\* Фирма Brink не отвечает за ущерб, являющийся прямым или косвенным след-  
ствием неправильного монтажа, в том числе использования неподходящих  
инструментов и применение иного способа монтажа или других средств, чем  
предписано в инструкции, либо неправильного использования настоящей инструк-  
ции по монтажу.

### NL

## MONTAGEHANDLEIDING:

**Voordat u met de montage begint dient u op het typeplaatje te kijken  
welke schets, in de handleiding, van toepassing is.**

1. Demonteer de achterlicht units. Demonteer de bumper inclusief de sta-  
len stootbalk van het voertuig, de stootbalk wordt niet meer gebruikt.

2. Monteer de zijplaten A en B op de punten C in het chassis. Monteer het  
geheel losvast.

3. Monteer de dwarsbalk D tussen de steunen A en B op de punten E,  
monteer het geheel handvast.

4. Monteer de Brink Connector inclusief stekkerplaat, sluitringen en zelf-  
borgende moeren.

5. Draai alle bouten en moeren overeenkomstig schets vast.

6. Plaats de twee PE schuimblokken als afdichting in de chassisbalken.

7. Herplaats het onder punt 1 verwijderde.

**Raadpleeg voor demontage en montage van voertuig onderdelen het  
werkplaats handboek.**

**Raadpleeg voor montage en bevestigingsmiddelen de schets.**

**Raadpleeg voor montage en demontage van het afneembare kogel-  
systeem de bijgevoegde montagehandleiding.**

### BELANGRIJK:

\* Voor eventueel noodzakelijke aanpassing(en) "van het voertuig" dient  
men de dealer te raadplegen.

\* Indien op de bevestigingspunten een bitumen of anti-dreunlaag aanwe-  
zig is, dient deze verwijderd te worden.

\* Voor de max. toegestane massa, welke uw auto mag trekken, dient u uw  
dealer te raadplegen.

\* **Bij het boren dient er zorg voor te dragen, dat elektriciteits-,  
rem- en brandstofleidingen niet worden geraakt.**

\* Verwijder "indien aanwezig" de plastic dopjes uit de puntlasmoeren.

\* Deze handleiding dient na montage bij de voertuigpapieren gevoegd te

### GB

## FITTING INSTRUCTIONS:

**Before you start the fitting you must check the type plate to determi-  
ne which sketch, in the fitting instruction, is applicable.**

1. Remove the rear-light units. Remove the bumper and the steel buffer  
beam from the vehicle. The buffer beam will no longer be needed.

2. Fit the side plates A and B at points C in the chassis. Fit the whole thing  
without tightening

3. Fit the cross beam D between supports A and B at points E and fit the  
whole thing finger-tight.

4. Fit the Brink Connector, including socket plate, flat washers and self-  
locking nuts.

5. Tighten all nuts and bolts to the torque indicated in the drawing.

6. Place the two PE foam blocks as sealing in the chassis members.

7. Replace the items removed in step 1.

**For dismantling and fitting the vehicle parts, see the site handbook.  
For fitting instructions and attachment method, see drawing.**

**See the assembly manual supplied for instructions on fitting the  
removable ball system.**

### NOTE:

\* **Should this installation process entail the cutting of the bumper –  
conformation MUST be obtained by the installation engineer of the  
customer's acceptance prior to completion. Brink Towing Systems  
do not accept responsibility for any matters arising as a result of  
this miscommunication.**

### \* All measurements are in mm!

- \* The dealer should be consulted for possible necessary adjustment(s) "of the vehicle".
- \* Remove the insulating material from the contact area of the fitting points.
- \* Consult your dealer for the maximum tolerated pull weight and ball hitch pressure of your vehicle.
- \* **Do not drill through electrical-, brake- or fuellines.**
- \* Remove (if present) the plastic caps from the spot welding nuts.
- \* This fitting instruction has to be enclosed in the vehicle documents after fitting the towbar.
- \* Brink is not liable for damage caused directly or indirectly by incorrect assembly, including the use of unsuitable tools, the use of other assembly methods and means than the ones outlined, and the incorrect interpretation of these assembly instructions.

## D MONTAGEANLEITUNG:

**Vor Beginn des Einbaus ist anhand der Typplakette der Anhängerkupplung festzustellen welches Bild in der Einbauanleitung maßgebend ist.**

1. Die Rücklichter abmontieren. Die Stoßstange einschließlich des stählernen Stoßbalkens vom Fahrzeug abmontieren. Der Stoßbalken wird nicht mehr benötigt. Die Schrauben wieder anbringen. Siehe Abbildung 1, 2 und 3.
2. Die Seitenplatten A und B bei den Punkten C in das Fahrgestell montieren. Das Ganze halbfest montieren.
3. Den Querträger D zwischen den Halterungen A und B bei den Punkten E halbfest anbringen.
4. Das Brink Connector einschließlich Steckdosenplatte, Unterlegscheiben und selbstsichernder Muttern montieren.
5. Alle Schrauben und Muttern gemäß den Angaben in der Abbildung festdrehen.
6. Die zwei PE-Schaumblöcke als Dichtung in den Fahrgestellträger einsetzen.

- \* Poista, "mikäli olemassa", pistehitsausmuttereiden muovisuojukset.
- \* Nämä asennusohjeet on asennuksen jälkeen säilytettävä yhdessä ajoneuvoa koskevien papereiden kanssa.
- \* Brink ei ole vastuussa vioittumisesta, joka on suoraan tai epäsuoraan aiheutunut väärästä asennuksesta samoin kuin sopimattomien työkalujen käytöstä, muiden kuin ohjeissa mainittujen asennusmenetelmien tai välineiden käytöstä sekä kyseisten asennusohjeiden väärintulkinnasta.

## CZ POKYNY K MONTÁŽI:

**Před instalací je nutno zkontrolovat typový štítek, abyste zjistili, který náčrt v pokynech pro instalaci máte použít.**

1. Odstraňte jednotky zadních světel. Odstraňte nárazník o ocelovou nosník nárazníku z vozidla. Nosník nárazníku již nebudete potřebovat. Vyměňte šrouby. Viz schéma 1, 2 a 3.
2. Připevněte boční destičky A a B k bodům C na podvozek. Upevněte celou věc bez utahování.
3. Umístěte příčný nosník D mezi podpěry A a B k bodům E a utáhněte ručně tento celek.
4. Připevněte Brink Connector včetně zásuvkové destičky se zásuvkou, plochých podložek a pojistných matic.
5. Utáhněte všechny matice a šrouby kroutivou silou uvedenou ve výkresu.
6. Umístěte dva PE pěnové bloky jako rozpěry na nosník podvozku.
7. Vyměňte díly odstraněné v kroku 1.

**Před demontáží a montáží částí vozidla konzultujte montážní příručku.**

**Montážní pokyny a metoda připevnění dle náčrtu.**

**Před montáží vyměnitelného systému tažné koule konzultujte montážní manuál.**

### DŮLEŽITÉ

- \* Pokud je potřeba provést na voze úpravy, obraťte se na svého prodejce.
- \* Pokud je místo montáže opatřeno asfaltovým nátěrem nebo vrstvou

7. Das unter Abschnitt 1 Entfernte wieder anbringen.

**Für die Demontage und Montage von Fahrzeugteilen das Werkstatt-Handbuch zu Rate ziehen.**

**Für die Montage und die Befestigungsmittel die Skizze zu Rate ziehen.**

**Für die Montage und Demontage des abnehmbaren Kugelsystems die beiliegende Montageanleitung zu Rate ziehen.**

### HINWEISE:

- \* Für (eine) eventuell erforderliche Anpassung(en) "des Fahrzeugs" ist der Händler zu Rate zu ziehen.
- \* Im Bereich der Anlageflächen muß Unterbodenschutz, Hohlraumkonservierung (Wachs) und Antidröhnmaterial entfernt werden.
- \* **Vor dem Bohren prüfen, daß keine, dort eventuell vorhandene Leitungen beschädigt werden können.**
- \* Alle Bohrspäne entfernen und gebohrte Löcher gegen Korrosion schützen.
- \* Entfernen Sie "falls vorhanden", die Plastikkappen von den Punktschweißmuttern.
- \* Für das höchstzulässige Zuggewicht und der erlaubte Kugeldruck Ihres Fahrzeugs ist IhrHändler zu befragen.
- \* Die Quetschmuttern müssen nach einem späteren lösen der Muttern gegen neue ausgetauscht werden, da ansonsten die Sicherungswirkung nicht mehr garantiert ist!
- \* Brink haftet nicht für Schäden, die als direkte oder indirekte Folge einer nicht ordnungsgemäßen Montage auftreten, darunter fallen auch die Benutzung von ungeeigneten Werkzeugen, andere als die vorgeschriebenen Montageverfahren und Montagemittel sowie eine fehlerhafte Interpretation der betreffenden Montageanweisung.

## F INSTRUCTIONS DE MONTAGE:

**Avant de commencer le montage veuillez vérifier la plaque signalétique de l'attelage afin de déterminer la figure correspondante dans la notice de montage.**

© 563570/07-11-2012/5

nátěru snižující hluk, odstraňte je.

- \* Pro informaci o maximálním nákladu povoleném k tažení se obraťte na svého prodejce.
- \* **Při vrtání dbejte zvýšené pozornosti, zejména co se týče elektrických, brzdových a palivových kontaktů.**
- \* Pokud jsou na maticích bodového svařování plastová víčka, odstraňte je.
- \* Po montáži uschovejte tento manuál k ostatním dokladům vozidla.
- \* Společnost Brink neodpovídá za přímé ani nepřímé škody způsobené nesprávnou montáží, včetně použití nevhodných nástrojů, použití jiných metod montáže a prostředků než uvedených a nesprávným pochopením těchto pokynů k montáží.

## H SZERELÉSI ÚTMUTATÓ:

**Mielőtt rögzítené az eszközöt, ellenőrizze a típusablát, hogy a rögzítési útmutató alapján melyik ábra alkalmazandó.**

1. Távolítsa el a hátsó világítóttesteket. Távolítsa el a járműről az ütközőt és az acél ütközőrúdat. Az ütközőrúdra már nem lesz szükség. Cserélje ki a csavarokat. Lásd az ábrát 1, 2 és 3.
2. Illesse az oldalsó lemezeket A és B az C pontokban az alvázra. Az egész szerkezetet csak lazán meghúzott csavarokkal szereljük fel.
3. Illesse az D keresztartót az A és B tartók közé az E pontokban, majd húzza meg ujjal a rögzítéseket.
4. Illesse fel a Brink Connector, az illesztőlemezzel, a lapos alátéttekkel, és az önmagától záródó anyacsavarokkal együtt.
5. Szorítsa be az összes anyát és csavart a rajzon feltüntetett csavarónyomatékig.
6. Helyezze a két PE habtömböt távolságtartóként az alváz elemeiben.
7. Tegye vissza az 1. lépésben eltávolított darabokat.

**A szétszerelés és a jármű alkatrészek összeillesztése érdekében, lásd a munkahelyi kézikönyvet.**

**Az összeillesztési utasítás és a csatlakozási eljárás érdekében, lásd a rajzot.**

**Az eltávolítható gömbrendszert összeszerelése érdekében, lásd a**

© 563570/07-11-2012/10

nio lub bezpoś rednio na skutek niewł asçiwego montażu, w tym użycia niewł asçiwych narzędzi i sposobów montażu niezgodnych z instrukcją, oraz niezastosowanie się do tresç ci instrukcji.

## SF ASENNUSOHJEET:

**Ennen asennusta, selvitä tyypikkiviestä, mikä asennusohjeen piirroksessa kyseistä autoa**

1. Irrota takavalokyksiköt. Irrota ajoneuvosta puskuri sekä teräksinen iskunvaimenninpalkki, iskunvaimenninpalkkia ei enää käytetä. Aseta puttit takaisin paikalleen. Ks. kuva 1, 2 ja 3.
2. Kiinnitä sivulevyt A ja B alustaan väliin kohtiin C. Kiinnitä nämä höllästi. Kiinnitä poikittaispalkki D tukien A ja B väliin kohtiin E, kiinnitä kaikki kasiin.
3. Kiinnitä Brink Connector sekä pistorasialavy, sulkurunkaat ja itselukittivat mutterit.
4. Kiinnitä kaikki puttit ja mutterit piirroksen mukaisesti.
5. Aseta molemmat PE-vaahdonuovikkappaleet alustapalkkeihin.
6. Aseta takaisin paikalleen kohdan 1 osat.
7. Aseta takaisin paikalleen kohdan 1 osat.

**Ajoneuvon osien purkamis- ja asennusohjeet, ks. työpöydällä käytetty käsikirja.**

**Asennus- ja kiinnitysohjeet, ks. piirroksen asennusohjeet, ks. ohje-**

**TÄRKEÄÄ:** "Ajoneuvoa" koskevista mahdollisista tarpeellisista sovellutuksista on kysyttävä neuvoa jälleennyjättä. Mikäli kiinnityskohdissa on bitumi- tai tärinäestokerros, se on poistettava. Auton vetämässä sallittua enimmäiskuurmittusta on tiedusteltava jälleennyjättä.

\* Porattessa on huolehdittava siitä, että ei jouduta kosketuksiin sähkö-, jarru- tai polttoainehöhtöjen kanssa.

© 563570/07-11-2012/9

1. Zerk wiaz ze stalową belką zderzakową, belka zderzakowa nie będzie ponownie używana. Zderzak ponownie sruby. Patrz rysunek 1, 2 i 3.
2. Zamontować płyty boczne A i B w punktach C na podwoziu. Czołósć lekko umocować.
3. Zamontować poprzecznicę D między wspornikami A i B w punktach E, czołósć lekko przyzmqocować.
4. Zamontować Brink Connector wraz z płytą z gniazdem wtykowym, pierścieniami uszczelniającymi i nakrętkami zamozabezpieczającymi.
5. Dokręcić wszystkie sruby i nakrętki zgodnie z rysunkiem.
6. Umieścić dwa kłocki piankowe PE jako szczełowo w poprzecznicach ramy podwozia.
7. Ponownie umieścić to, co zostało zdemontowane w punkcie 1.

**Co do montażu i montowania części pojazdu zapoznać się z podręcznikiem warsztatowym.**

**Co do montażu i środków montazowych zapoznać się ze schematem. Co do montażu i demontażu zdefjmowanej kuli zapoznać się z**

**zależną instrukcją montażu .**

**Wskazówki:**

- Po przejechaniu 1000 km dokręcić wszystkie elementy skrzecane.
- Podczas ewentualnych odwrótów upewnić sięczy w pobliżu nie znajdują się przewody instalacji elektrycznej, przewody hydrauliczne lub przewody paliwowe.
- Wszystkie ubytki powokli lakierniczej zabezpieczyć przed korozją.
- Należy wyjąć ewentualne plastikowe zaślepki w punktach przyspawanych nakrętek.
- Stosować nakrętki oraz sruby gatunkowe dostarczone w komplecie.
- Urzmqywać kulę w czystości, oraz pamiećać o regularnym jej smarowaniu.
- Hak holowniczy zarejestrować w stacji diagnostycznej.
- Zastosowanie się do powyższych wskazań gwarantuje Państwu bezpieczeństwo, niezawodność i sprawnosć naszego wyrobu przez cały okres jego użytkowania.
- \* Firma Brink nie ponosi odpowiedzialnosć ci za straty poniesione posred-

**Pour le montage et le démontage de pièces du véhicule, consulter la notice du fabricant.**

**Consulter le croquis pour voir le montage et les moyens de fixation. Pour le montage et le démontage de la rotule amovible, consulter la notice de montage jointe.**

**REMARQUE:**

- \* Pour une/des adaptations indispensables sur le véhicule, veuillez consulter le concessionnaire.
- \* Enlever la couche de bitume ou d'anti-tremblement qui recouvre éventuellement les points de fixation.
- \* Pour connaître le poids de traction maximum et le poids en flèche sur la rotule autorisée du véhicule, veuillez consulter votre concessionnaire.
- \* Veiller en perçant à ne pas endommager les conduites de électrique, que, de frein et de carburant.
- \* Retirer "si présents" les embouts en plastique des écrous de soudure par point.
- \* Cette notice de montage doit être conervée à bord du véhicule après montage de l'attelage.
- \* Brink déclare toute responsabilité pour les dommages qui pourraient directement ou indirectement résulter d'un montage incorrect, y compris l'utilisation d'outils inappropriés et l'utilisation d'un mode d'emploi et de

**Se verkstadshandboken för demontering och montering av fordonets delar.**

**Se skissen för montering och monteringsmaterial. Se de bifogade monteringsanvisningarna för montering och demontering av det löstagbara kulsystemet.**

**OBS:**

- \* Kontakta återförsäljaren om fordonet eventuellt bör modifieras.
- \* Om det finns ett bitumen- eller stötdämpande lager vid kontaktytor skall detta avlägnas.
- \* Kontakta din återförsäljare för ditt fordon's max. dragvikt och tillåtna kultryck.
- \* Vid borrning skall man se till att elektrisk-, broms- og bränsleledningarna inte skadas.

© 563570/07-11-2012/6

- \* Avlægsna de små plastlocken - om dessa finns - från punktsvetsmuttrarna.
- \* Efter att draget är monterat, placera monteringsanvisningen tillsammans med bilens övriga dokument.
- \* Brink är inte ansvariga för skada som orsakats direkt eller indirekt av felaktig montering, inklusive användning av olämpliga verktyg, andra monteringsmetoder och processer än de som beskrivs, samt felaktig tolkning av dessa monteringsinstruktioner.

## DK MONTAGEVEJLEDNING:

For at vælge rigtigt spændingsmoment, er det vigtigt at aflæse serienummeret på typepladen, for at kunne vælge hvilket af de medsendte diagrammer der skal anvendes.

1. Demonter baglysenhederne. Demonter kofangeren, inklusive køretøjets stålstødbjælke. Denne bliver overflødig. Sæt bolte på plads igen. Se fig. 1, 2 og 3.
2. Monter sidepanelerne A og B på punkterne C i chassiset. Monter det hele manuelt.
3. Monter tværvangen D mellem beslagene A og B på punkterne E, fastgør det hele med håndkraft.
4. Monter Brink Connector, inklusive kontaktplade, planskiver og selvlåsende møtrikker.
5. Spænd alle bolte og møtrikker ifølge tegning.
6. Anbring de to PE-skumblokke som afdækning i chassisvangerne.
7. Monter de dele, som blev fjernet under punkt 1.

**Rådfør for demontering og montage af dele til køretøjet arbejdsplads-håndbogen.**

**Rådfør for montage og montagemidler skitsen.**

**Rådfør for montage og demontering af det aftagelige kuglesystem den vedlagte montagevejledning.**

### BEMÆRK:

- \* Kontakt forhandleren i forbindelse med eventuelle påkrævede ændring(er) på køretøjet.

**Consultar para el montaje y desmontaje del sistema de la bola extraíble las instrucciones de montaje adjuntas.**

### N.B.:

- \* Para (una) eventual(es) adaptación(es) 'del vehículo' consúltese al concesionario.
- \* Si en los puntos de fijación hay una capa de betún o anti-choque hay que quitarla.
- \* Consulte a su concesionario para el peso máximo de tracción y la presión de la bola admitida de su vehículo.
- \* **No agujerear cable de eléctrico, tubos de freno o gasolina**
- \* Retirar, si presentes, los capuchones de plástico de las tuercas de soldadura por punto.
- \* Guarde estas instrucciones junto a la documentación del vehículo después del montaje del enganche.
- \* Brink no se responsabiliza por daños causados, directa o indirectamente, por un montaje incorrecto, incluyendo el uso de herramientas inadecuadas, por el uso de métodos de montaje y medios distintos a los indicados y por la interpretación incorrecta de estas instrucciones de montaje.

## I ISTRUZIONI PER IL MONTAGGIO:

**Prima di iniziare il montaggio verificare la terghetta per determinare quale disegno, presente nelle istruzioni, è applicabile.**

1. Smontare i gruppi dei fanali posteriori. Smontare il paraurti e la barra d'acciaio dal veicolo; la barra in acciaio non dovrà più essere montata. Rimontare bulloni. Vedi figura 1, 2 e 3.
2. Montare i pannelli laterali A ed B in corrispondenza dei punti C sul telaio. Montare il tutto senza serrare.
3. Montare la traversa D tra i sostegni A ed B e fissarla manualmente in corrispondenza dei punti E.
4. Montare lo Brink Connector, completa di portapresa, rondelle e dadi autobloccanti.
5. Serrare tutti i dadi e bulloni alle coppie di serraggio indicate nel disegno.

- \* Undervognsbehandlingen skal fjernes de steder hvor trækket ligger an mod bilen.
- \* Kontakt Deres forhandler for oplysninger om den maksimale trækraft og det tilladte kugletryk.
- \* **Vær forsigtig ikke at bore i ledninger-, bremse eller benzinslange**
- \* Fjern plasticpropperne "om de findes" fra de punktsvejsede møtrikker.
- \* Brink er ikke ansvarlig for skade der direkte eller indirekte er forårsaget af forkert montage, herunder også iberegnet brug af forkert værktøj og anvendelse af anden montage metode og andre montagemidler end de foreskrevne samt fejltolkning af den medfølgende montagevejledning.

\* DENNE MONTERINGSVEJLEDNING SKAL MEDBRINGES VED SYN.

## E INSTRUCCIONES DE MONTAJE:

**Antes de comenzar el montaje por favor, verifique la placa descriptiva del enganche con el fin de determinar la figura correspondiente en la reseña de montaje.**

1. Desmontar las unidades de las luces traseras. Desmontar el parachoques inclusive el tope de acero del vehículo, el tope no se vuelve a utilizar. Volver a colocar tornillos. Véase la figura 1, 2 y 3.
2. Monte las placas laterales A y B en los puntos C en el chasis. Ajústelo todo sin apretarlo.
3. Coloque la viga transversal D entre los soportes A y B en los puntos E y colóquelo todo apretando a mano.
4. Montar la Brink Connector inclusive placa enchufe, arandelas planas y tuercas de seguridad.
5. Apretar todos los tornillos y tuercas de acuerdo con los puntos del gráfico.
6. Instalar los dos bloques de espuma PE para sellar los largueros del chasis.
7. Volver a poner lo retirado bajo punto 1.

**Consultar para el desmontaje y montaje de piezas del vehículo el manual de instalación de taller.**

**Consultar el croquis para el montaje y medios de fijación.**

© 563570/07-11-2012/7

- no.
- 6. Inserire i due blocchi di polistirolo espanso nei montanti del telaio per chiuderli.
- 7. Rimontare quanto rimosso al punto 1.

**Per lo smontaggio ed il montaggio dei componenti del veicolo consultare il manuale tecnico dell'officina.**

**Consultare il disegno per il montaggio ed i dispositivi di fissaggio.**

**Per il montaggio e lo smontaggio del sistema a sfera rimovibile, consultare le istruzioni di montaggio allegate.**

### N.B.:

- \* Per eventuali necessari adattamenti "del veicolo" si consiglia di consultare il fornitore.
- \* Rimuovere lo strato di materiale isolante dai punti d'attacco.
- \* Per il peso complessivo trainabile della Vostra vettura, consultate il Vostro rivenditore autorizzato.
- \* **Praticando i fori, prestare attenzione a non danneggiare i cavi elettrici, i cavi del freno e i condotti del carburante.**
- \* Rimuovere, se presenti, i coperchietti in plastica dai dadi di saldatura per punto.
- \* Questa istruzione di montaggio deve essere allegata ai documenti del veicolo dopo l'installazione del gancio.
- \* Brink non può essere ritenuta responsabile per eventuali danni direttamente o indirettamente dovuti ad un errato montaggio, intendendo con ciò anche l'uso di attrezzi non idonei e l'uso di metodi e mezzi di montaggio diversi da quelli prescritti, nonché all'errata interpretazione delle seguenti istruzioni di montaggio.

## PL INSTRUKCJA MONTAŻU:

**Przed rozpoczęciem montażu należy sprawdzić tabliczkę znamionową, żeby ustalić, który z szablonów znajdujących się w instrukcji montażowej należy wykorzystać.**

1. Zdemontować zespół tylnych świateł. Zdemontować z pojazdu zder-

© 563570/07-11-2012/8