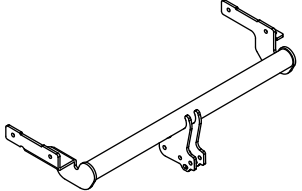
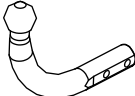
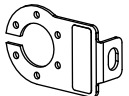



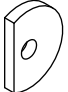


Zubehör:

Pos. 1	Tragarme der Anhängerkupplung 1 St.	Pos. 5	Schraube 8.8 B 2 St. M12x75mm	Pos. 10	Unterlegscheibe 2 St. ø 13 mm
		Pos. 6	Schraube 8.8 B 1 St. M10x75mm	Pos. 11	Unterlegscheibe 7 St. ø 10,5 mm
Pos. 2	Kupplungskugel 1 St.	Pos. 7	Schraube 8.8 B 6 St. M10x1.25x30mm	Pos. 12	Federring 2 St. ø 12,2 mm
Art.nr-KL1Z23 		Pos. 8	Mutter 8 B 2 St. M12	Pos. 13	Federring 7 St. ø 10,2 mm
Pos. 3	Steckdosenhalteplatte 1 St.	Pos. 9	Mutter 8 B 1 St. M10	Pos. 14	Kugelschutz 1 St.
Art.nr-BL1Z23 					
Pos. 4	Unterlegscheibe 2 St.				
					

ACHTUNG

- Nach dem Anbau der Anhängerkupplung sind die nationalen Vorschriften zur Anbauabnahme und zur Änderung der Fahrzeugpapiere zu beachten.
- Das Fahrzeug sollte mit seitlichen Blinkern und Rückspiegeln, deren Abstand mindestens der Anhängerbreite entspricht, ausgestattet werden.
- Alle Befestigungsschrauben sind nach ca. 1 000 km Anhängerbetrieb zu prüfen und nachzuziehen.
- Die Kugel der Anhängerkupplung ist sauber zu halten und zu fetten.



PPUH AUTO-HAK Sp.J.

Produkcja Zaczepów Kulowych
Henryk & Zbigniew Nejman
76-200 SŁUPSK ul. Słoneczna 16K
tel/fax (059) 8-414-414; 8-414-413
E-mail: office@autohak.com.pl
www.autohak.com.pl

Anhängerkupplung

Klasse: **A50-X** Katalog nr **Z23**
zugelassen zur Montage an folgenden Fahrzeugtypen:
Hersteller: **MITSUBISHI**
Modell: **CARISMA**
Typ: **4/5 Türrer (DA)**
ab Bj. 07.1995 bis 06.2006

Technische Daten:
D – Wert : **7,85 kN**
Max. Masse Anhänger: **1450 kg**
Max. Stützlast: **75 kg**

Homologationsnummer gemäß der Richtlinien der EKG/ONZ 55.01
Vorschrift: **E20-55R-01 0899**

EINLEITUNG

Die Anhängerkupplung erfüllt die Vorschriften der Verkehrssicherheit. Sie beeinflusst die Fahrsicherheit und daher ist ausschließlich nur vom Fachpersonal zu montieren. Es dürfen keinesfalls Konstruktionsänderungen vorgenommen werden. Sonst erlischt die Verwendungszulassung.

Falls es eine Isolationsschicht oder Fahrzeugunterbodenschutz gibt, wo die Anhängerkupplung befestigt wird, so sind diese zu entfernen. Andere Karosseriestellen und gebohrte Löcher sind mit der Antikorrosionsfarbe anzustreichen.

Für die Belastungswerte gelten die vom Fahrzeughersteller angegebenen Daten bzw. max. Masse der Anhänger und max. Stützlast. Dabei dürfen die Höchstkenwerte der Anhängerkupplung nicht überschritten werden.

D-Wert Formel:

$$\frac{\text{max. Masse Anhänger [kg]} \times \text{Max. Fahrzeugesamtgewicht [kg]}}{\text{max. Masse Anhänger [kg]} + \text{Max. Fahrzeugesamtgewicht [kg]}} \times \frac{9,81}{1000} = D \text{ [kN]}$$

MONTAGE - und BETRIEBSANLEITUNG DER ANHÄNGEKUPPLUNG

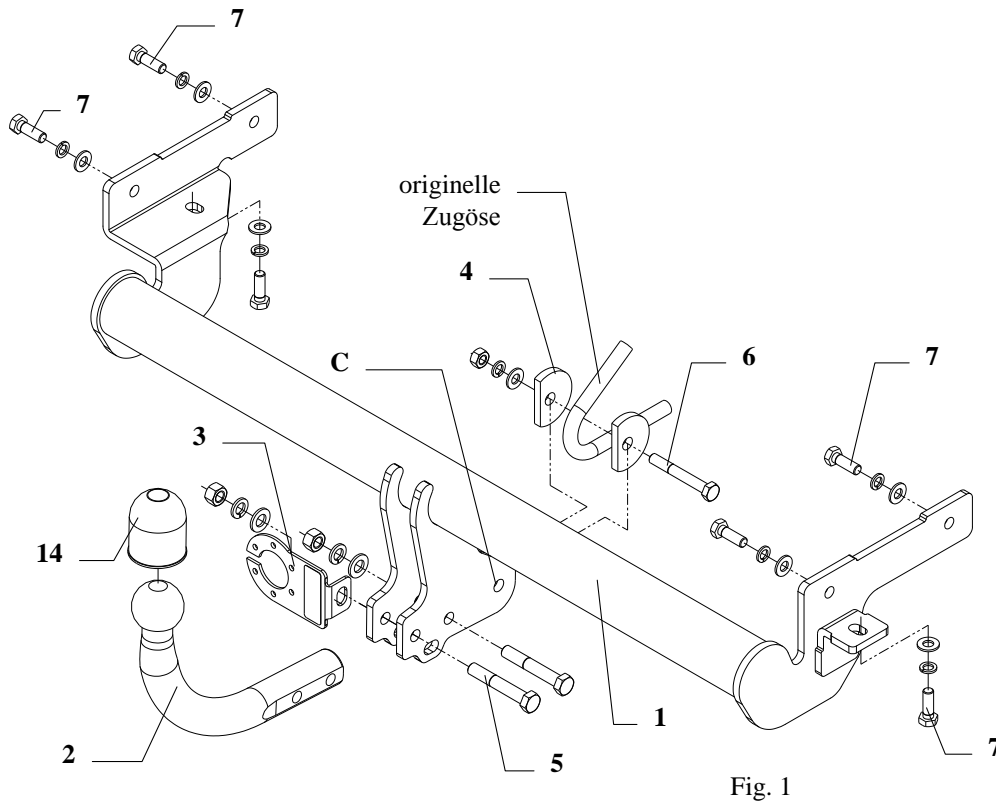


Fig. 1

Die Anhängerkupplung (Katalognummer **Z23**) ist für folgende Fahrzeugtypen zugelassen: **MITSUBISHI CARISMA, 4/5 Tüer (DA)**, ab Bj. 07.1995 bis 06.2006, dient zum Zziehen der Anhänger mit der Gesamtlast von **1450 kg** und der Kugelstützlast von max. **75 kg**.

VON DEM HERSTELLER

Die Zuverlässigkeit der Anhängerkupplung ist jedoch auch von der ordnungsgemäßen Montage und der richtigen Nutzung abhängig. Daher werden Sie gebeten, sorgfältig die folgende Montageanleitung zu lesen und sich an die entsprechenden Anweisungen zu beachten.

Die Anhängerkupplung muss an den vom Fahrzeughersteller vorgeschriebenen Befestigungsstellen montiert werden.

Anbauanleitung

1. Die Stoßstange demontieren. Den Nachschalldämpfer und das Wärmeschild abschrauben.
2. Bei den Modellen bis Baujahr 1999 im unteren Teil der Stoßstange ein Loch, wie auf der Zeichnung 2 gezeigt, ausschneiden. Bei den Modellen ab Baujahr 2000 individuell die Größe des Teils, das ausgeschnitten werden soll, ausmessen und ausschneiden, dabei die Ausführung der Stoßstange berücksichtigen.
3. Die Tragarme der Anhängerkupplung (Pos. 1) an die Längsträger des Fahrzeugs anlegen und mit den Schrauben M10x1,25x30mm (Pos. 7) an den vom Hersteller vorgesehenen Stellen verschrauben.
4. Durch das Loch der Anhängerkupplung (Pos. C) und die originale Zugöse mit der Schraube M10x75mm (Pos.6) verschrauben. Dabei die entsprechenden Unterlegscheiben (Pos. 4) und die Distanzhülsen (Pos.14) verwenden.
5. Die Stoßstange und das Wärmeschild montieren.
6. Die Kupplungskugel (Pos. 2) mit Hilfe von den Schrauben M12x75mm (Pos. 5). Das Steckdosenhalteblech (Pos. 3), wie auf der Zeichnung, mit der ersten von diesen Schrauben festziehen.
7. Alle Schrauben gemäß den Angaben in der Tabelle festziehen.
8. Die Elektroinstallation gemäß der Bedienungsanleitung des Herstellers anschließen.
9. Falls nötig, den durch die Montage beschädigten Farbanstrich an der Anhängerkupplung ausbessern.

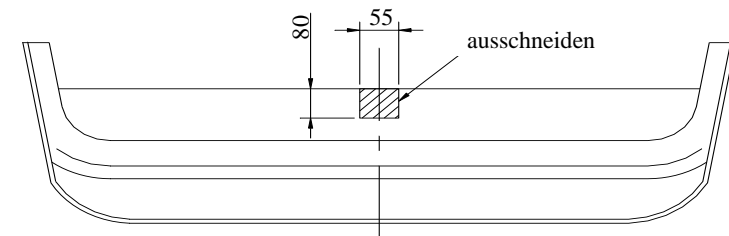
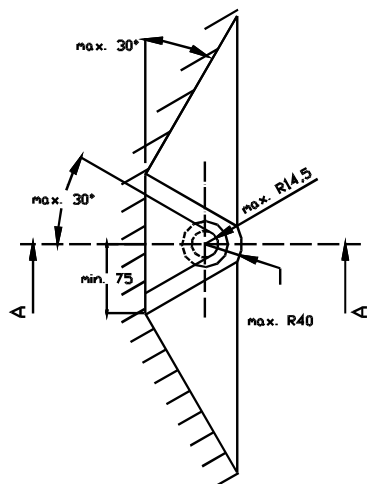
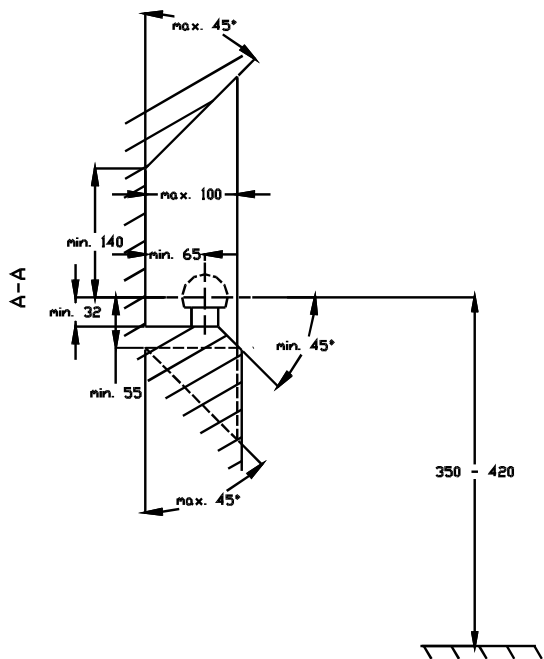


Fig. 2

Drehmomente für Schrauben und Muttern 8.8:

M6 - 11 Nm	M 8 - 25 Nm	M 10 - 50 Nm
M 12 - 87 Nm	M 14 - 138 Nm	M16 - 210 Nm



- (D)** Der Freiraum nach Anhang VII, Abbildung 30 der Richtlinie 94/20/EG ist zu gewährleisten.
- (CZ)** Volný prostor ve smyslu Přílohy VII, obr. 30 Směrnice č. 94/20/EG musí být zaručen.
- (F)** L'espace libre doit être garanti conformément à l'annexe VII, illustration 30 de la directive 94/20/CE.
- (GB)** The clearance specified in appendix VII, diagram 30 of guideline 94/20/EC must be guaranteed.
- (PL)** Zagwarantować swobodną przestrzeń zgodnie z załącznikiem VII, rysunek 30 dyrektywy 94/20/CE.
- (SK)** Volný priestor v zmysle Prílohy VII, obr. 30 Smernice 94/20/EC musí byť zaručená.

- (D)** * bei zulässigem Gesamtgewicht des Fahrzeuges
- (CZ)** * při celkové přípustné hmotnosti vozidla
- (F)** * pour poids total en charge autorisé du véhicule
- (GB)** * at gross vehicle weight rating
- (PL)** * przy dopuszczalnym ciężarze całkowitym pojazdu
- (SK)** * pri celkovej prípustnej hmotnosti vozidla